

OVERVIEW OF
KITAMI
INSTITUTE OF TECHNOLOGY
2023



北見工業大学
2023 大学概要

自然と調和するテクノロジーの発展を目指して

Overview of Kitami Institute of Technology 2023





北見工業大学ロゴマーク

地域や地球環境とのつながりをイメージした輪(Ring)は、Kitamiの頭文字Kを図案化したものです。

また、小さな円で瞳を表し組み合わせることで、地域をはじめ日本や世界に向けて情報発信する大学であるようにとの願いが込められており、星マークは北天に輝く星を、カラーは、日照率の高い北見の空とオホーツクの青い海を表現しています。

Contents 目次

北見工業大学のビジョン	03
Vision of Kitami Institute of Technology	

歴代学長	04
Presidents	

沿革	05
History	

組織図	07
Organization Chart	

職員等	09
Administrative Staff	

□ 概要編 Overview

学部・学科	11
Faculties and Schools	

大学院工学研究科・課程・専攻	11
Graduate School of Engineering: Programs and Courses	

図書館	13
Library	

社会連携推進センター／オープンイノベーションセンター(ACE)	14
Center for Regional Community / Open Innovation Center	

健康管理センター	14
Health Administration Center	

体育施設・課外活動施設・福利厚生施設	15
Physical Education Facilities・Facilities for Extracurricular Activities・Welfare Facilities	

□ 資料編 Facts & Statistics

学生の概況	17
Student Enrollment	

国際交流協定締結大学	25
International Academic Exchange Agreements	

科学研究費助成事業等	26
Grants-in-Aid for Scientific Research	

予算額	26
Budget	

職員数	27
Number of Faculty and Staff	

土地・建物面積	28
Land and Buildings	

施設配置図	29
Campus Map	

所在地	31
Location	

北見工業大学のビジョン

VISION OF KITAMI INSTITUTE OF TECHNOLOGY

理 念

Basic Principle

人を育て、科学技術を広め、地域に輝き、未来を拓く

To nurture people, develop technology, contribute to the community and work toward a better future

基本目標

Goals

1. 向学心を喚起し、創造性を育み、将来の夢を拓く教育

1. To provide education that motivates students, stimulates creativity and inspires future ambitions

2. 個性に輝き、知の世紀をリードし、地域特色のある研究

2. To pursue unique research that is related to the regional characteristics of this area, and which leads to intellectual advancement

3. 地域のニーズに応え、地域をリードし、地域の発展に貢献

3. To meet the needs of the community, and to provide leadership and contribute to the development of the community

4. 国際的視野を踏まえた教育研究、学生・教職員の国際化を推進

4. To develop an international mentality among students, faculty and staff, and to promote education and research that has a global outlook

学年暦 University Calendar

4月

- 春季休業日 4月1日～4月4日
Spring Vacation April 1 ~ April 4
- 入学式 4月5日
Entrance Ceremony April 5
- 新入生ガイダンス 4月5日～4月6日
Freshmen Orientation April 5 ~ April 6
- 前期授業開始 4月10日
First Semester Begins April 10

6月

- 開学記念日 6月13日
University Anniversary June 13

8月

- 前期定期試験 8月3日～8月10日
Examination Period August 3 ~ August 10
- 夏季休業日 8月11日～9月18日
Summer Vacation August 11 ~ September 18

9月

- 学位記授与式 9月5日
Degree Ceremony September 5

10月

- 秋季入学式 10月2日
Autumn Entrance Ceremony October 2
- 後期授業開始 10月2日
Second Semester Begins October 2

12月

- 冬季休業日 12月29日～1月3日
Winter Vacation December 29 ~ January 3

2月

- 後期定期試験 2月6日～2月14日
Examination Period February 6 ~ February 14
- 学年末休業日 2月15日～3月31日
Spring Vacation February 15 ~ March 31

3月

- 学位記授与式 3月18日
Degree Ceremony March 18



北見工業大学長 鈴木 聡一郎

President, Kitami Institute of Technology SUZUKI Soichiro

歴代学長 Presidents

名 称 Institute	氏 名 Name	在職期間 Period
北見工業短期大学 Kitami Junior College of Technology	佐山 総平 SAYAMA Sohei	昭和35年4月1日～昭和42年6月1日 April 1, 1960~June 1, 1967 (事務取扱) 昭和35年4月1日～昭和35年12月31日 (併任) 昭和41年4月1日～昭和42年6月1日
北見工業大学 Kitami Institute of Technology	佐山 総平 SAYAMA Sohei	昭和41年4月1日～昭和45年3月31日 April 1, 1966~March 31, 1970
	松本 秋男 MATSUMOTO Akio	昭和45年4月1日～昭和53年3月31日 April 1, 1970~March 31, 1978
	小池 東一郎 KOIKE Toichiro	昭和53年4月1日～昭和59年3月31日 April 1, 1978~March 31, 1984
	林 正道 HAYASHI Masamichi	昭和59年4月1日～平成2年3月31日 April 1, 1984~March 31, 1990
	平林 眞 HIRABAYASHI Makoto	平成2年4月1日～平成8年3月31日 April 1, 1990~March 31, 1996
	厚谷 郁夫 ATSUYA Ikuo	平成8年4月1日～平成14年3月31日 April 1, 1996~March 31, 2002
	常本 秀幸 TSUNEMOTO Hideyuki	平成14年4月1日～平成16年3月31日 April 1, 2002~March 31, 2004
国立大学法人北見工業大学 National University Corporation Kitami Institute of Technology	常本 秀幸 TSUNEMOTO Hideyuki	平成16年4月1日～平成20年3月31日 April 1, 2004~March 31, 2008
	鮎田 耕一 AYUTA Koichi	平成20年4月1日～平成26年3月31日 April 1, 2008~March 31, 2014
	高橋 信夫 TAKAHASHI Nobuo	平成26年4月1日～平成30年3月31日 April 1, 2014~March 31, 2018
	鈴木 聡一郎 SUZUKI Soichiro	平成30年4月1日～令和4年3月31日 April 1, 2018~March 31, 2022
北見工業大学 Kitami Institute of Technology	鈴木 聡一郎 SUZUKI Soichiro	令和4年4月1日～ April 1, 2022~



沿革 History

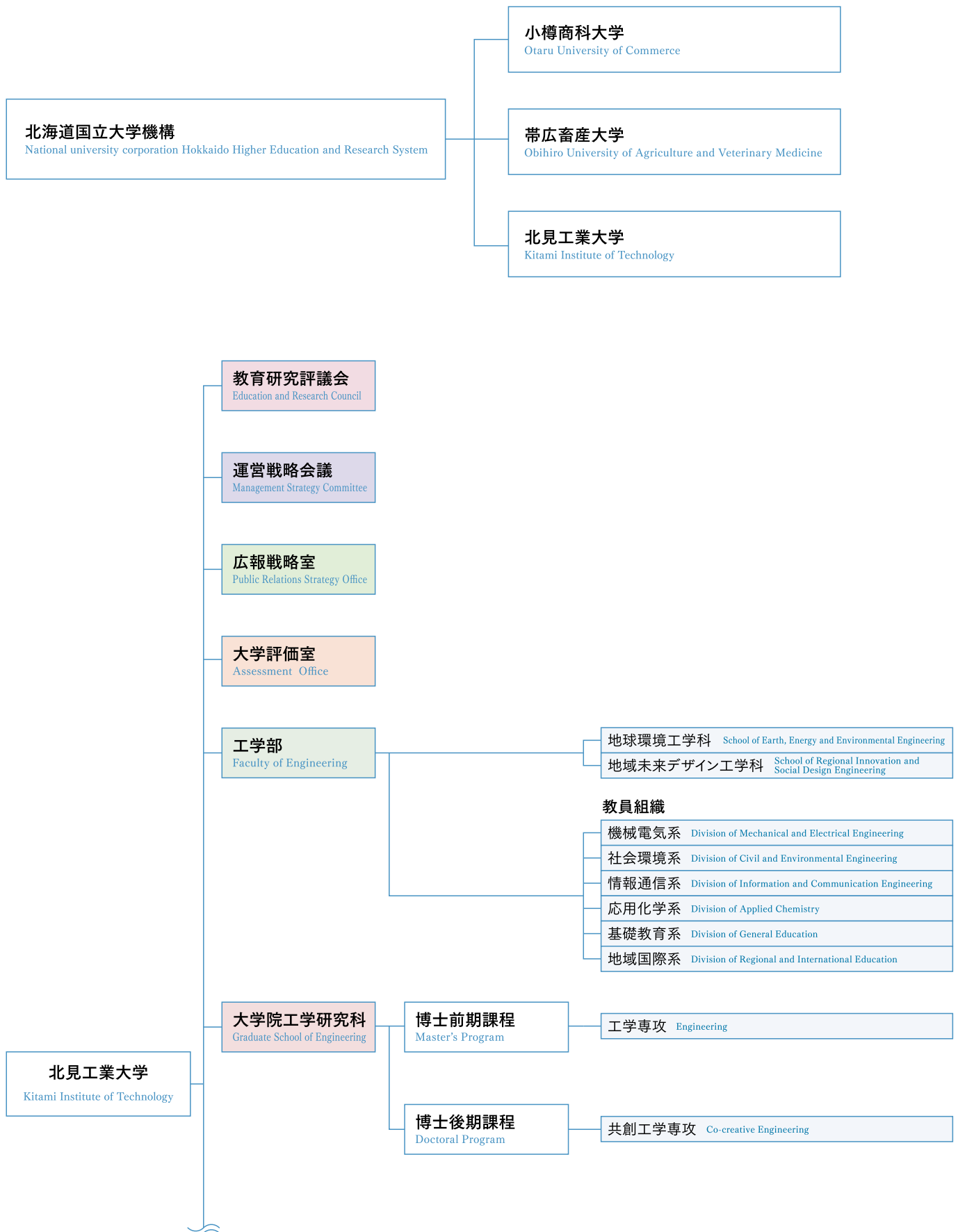
昭和35年4月1日	April 1, 1960	国立学校設置法の一部を改正する法律(昭和35年法律第16号)により、北見工業短期大学(機械科、応用化学科)設置	Kitami Junior College of Technology (Mechanical Course and Applied Chemistry Course) was established in accordance with the National School Establishment Law.
昭和37年4月1日	April 1, 1962	電気科設置	The Electrical Course was established.
昭和40年4月1日	April 1, 1965	土木科設置	The Civil Course was established.
昭和41年3月31日	March 31, 1966	北見工業短期大学の学生募集停止	Registration of students was discontinued.
昭和41年4月1日	April 1, 1966	国立学校設置法の一部を改正する法律(昭和41年法律第48号)により、北見工業大学(機械工学科、電気工学科、工業化学科、土木工学科、一般教育等)設置	Kitami Institute of Technology (Departments of Mechanical, Electrical and Civil Engineering and of Industrial Chemistry and General Education) was established in accordance with the National School Establishment Law.
昭和42年6月1日	June 1, 1967	国立学校設置法及び国立養護教諭養成所設置法の一部を改正する法律(昭和42年法律第18号)により、北見工業短期大学廃止	Kitami Junior College of Technology was closed.
昭和45年4月1日	April 1, 1970	開発工学科設置	The Department of Developmental Engineering was established.
昭和48年4月1日	April 1, 1973	電子工学科設置	The Department of Electronic Engineering was established.
昭和50年4月1日	April 1, 1975	保健管理センター設置	The Health Administration Center was established.
昭和51年4月1日	April 1, 1976	環境工学科設置 工学専攻科設置	The Department of Environmental Engineering and the Post-graduate Courses in Engineering were established.
昭和53年4月1日	April 1, 1978	共通学科目(工業数学)設置	Common Subject (Engineering Mathematics) was established.
昭和54年4月1日	April 1, 1979	応用機械工学科設置	The Department of Applied Mechanical Engineering was established.
昭和59年3月31日	March 31, 1984	工学専攻科廃止	The Post-graduate Courses in Engineering were discontinued.
昭和59年4月12日	April 12, 1984	国立学校設置法の一部を改正する法律(昭和59年法律第13号)により、北見工業大学大学院工学研究科修士課程(機械工学専攻、電気電子工学専攻、化学環境工学専攻、土木開発工学専攻)設置 33学科目を講座に改正	The Graduate School of Engineering Master's Program (The Courses of Mechanical Engineering, Electrical and Electronic Engineering, Chemical Environmental Engineering and Developmental Civil Engineering) was established in accordance with the National School Establishment Law. 33 fields of study were altered into 33 chairs.
昭和64年1月1日	January 1, 1989	情報処理センター設置(学内措置)	The Information Processing Center was established.
平成2年4月1日	April 1, 1990	情報工学科設置	The Department of Information Engineering was established.
平成3年11月20日	November 20, 1991	技術部設置(学内措置)	The Technical Division was established.
平成4年4月10日	April 10, 1992	地域共同研究センター設置	The Cooperative Research Center was established.
平成5年4月1日	April 1, 1993	機械工学科、応用機械工学科、電気工学科、電子工学科、工業化学科、環境工学科、土木工学科、開発工学科及び一般教育等を改組し、機械システム工学科、電気電子工学科、化学システム工学科、機能材料工学科、土木開発工学科及び共通講座(人間科学)設置	The Departments of Mechanical, Applied Mechanical, Electrical and Electronic Engineering, of Industrial Chemistry, of Environmental, Developmental and Civil Engineering, and of General Education Courses were reorganized as The Departments of Mechanical Engineering, Electrical and Electronic Engineering, Applied and Environmental Chemistry, Materials Science, Civil Engineering and Common Courses (Human Sciences).
平成6年4月1日	April 1, 1994	情報工学専攻設置	The Course of Information Engineering was established.
平成6年9月7日	September 7, 1994	留学生教育相談室設置(学内措置)	The International Students Center was established.
平成7年4月1日	April 1, 1995	情報工学科及び共通講座(工業数学)を改組し、情報システム工学科設置	The Department of Information Engineering and Common Courses (Engineering Mathematics) were reorganized as The Department of Computer Sciences.
平成9年4月1日	April 1, 1997	大学院工学研究科修士課程を改組し、博士前期課程(機械システム工学専攻、電気電子工学専攻、情報システム工学専攻、化学システム工学専攻、機能材料工学専攻、土木開発工学専攻)及び博士後期課程(システム工学専攻、物質工学専攻)設置	The Graduate School of Engineering Master's Program was reorganized as Master's Program (The Courses of Mechanical Engineering, Electrical and Electronic Engineering, Computer Sciences, Applied and Environmental Chemistry, Materials Science and Civil Engineering) and Doctoral Program (The Courses of System Engineering and Material Engineering).
平成11年4月1日	April 1, 1999	機器分析センター設置	The Instrumental Analysis Center was established.
平成13年4月1日	April 1, 2001	未利用エネルギー研究センター設置	The New Energy Resources Research Center was established.
平成14年3月5日	March 5, 2002	サテライト・ベンチャー・ビジネス・ラボラトリー設置	The Satellite Venture Business Laboratory was established.
平成16年4月1日	April 1, 2004	国立大学法人法(平成15年法律第112号)により、国立大学法人北見工業大学を設立し、北見工業大学設置 地域連携・研究戦略室設置 知的財産本部設置 国際交流センター設置	National University Corporation Kitami Institute of Technology was established in accordance with the National University Corporation Law. The Liaison Office, Management Section for Intellectual Property and International Center were established.
平成18年7月1日	July 1, 2006	ものづくりセンター設置	The Innovative Manufacturing Center for Education and Research was established.

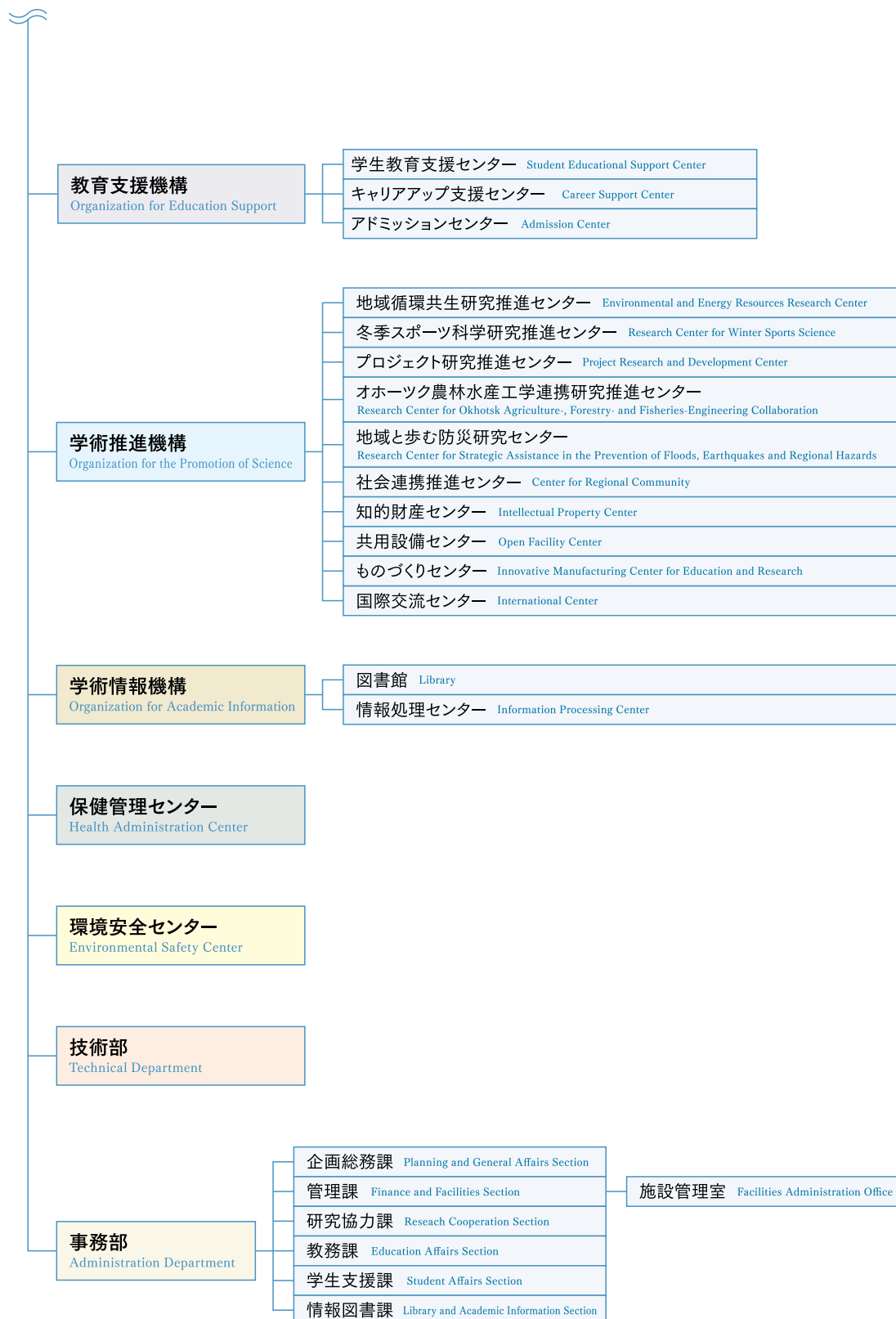
平成20年4月1日	April 1, 2008	機械システム工学科、電気電子工学科、情報システム工学科、化学システム工学科、機能材料工学科及び土木開発工学科を改組し、機械工学科、社会環境工学科、電気電子工学科、情報システム工学科、バイオ環境化学学科及びマテリアル工学科設置	The Departments of Mechanical Engineering, Electrical and Electronic Engineering, Computer Sciences, Applied and Environmental Chemistry, Materials Science and Civil Engineering were reorganized as The Departments of Mechanical Engineering, Civil and Environmental Engineering, Electrical and Electronic Engineering, Computer Science, Biotechnology and Environmental Chemistry and Materials Science and Engineering.
平成22年4月1日	April 1, 2010	大学院工学研究科博士後期課程(システム工学専攻、物質工学専攻)を改組し、生産基盤工学専攻、寒冷地・環境・エネルギー工学専攻及び医療工学専攻設置	The Graduate School of Engineering Doctoral Program (The Courses of System Engineering and Material Engineering) was reorganized as The Courses of Manufacturing Engineering, Cold Regions, Environmental and Energy Engineering and Medical Engineering.
平成24年4月1日	April 1, 2012	大学院工学研究科博士前期課程(機械システム工学専攻、電気電子工学専攻、情報システム工学専攻、化学システム工学専攻、機能材料工学専攻、土木開発工学専攻)を改組し、機械工学専攻、社会環境工学専攻、電気電子工学専攻、情報システム工学専攻、バイオ環境化学専攻及びマテリアル工学専攻設置 研究推進機構設置	The Graduate School of Engineering Master's Program (The Courses of Mechanical Engineering, Electrical and Electronic Engineering, Computer Sciences, Applied and Environmental Chemistry, Materials Science and Civil Engineering) was reorganized as The Courses of Mechanical Engineering, Civil and Environmental Engineering, Electrical and Electronic Engineering, Computer Sciences, Biotechnology and Environmental Chemistry, and Materials Science and Engineering. The Organization for Research Promotion was established.
平成25年4月1日	April 1, 2013	学術情報機構設置	The Organization for Academic Information was established.
平成27年4月1日	April 1, 2015	教育支援機構及び社会連携推進機構設置	The Organization for Education Support and Organization for Society Cooperation was established.
平成29年4月1日	April 1, 2017	機械工学科、社会環境工学科、電気電子工学科、情報システム工学科、バイオ環境化学学科及びマテリアル工学科を改組再編し、地球環境工学科及び地域未来デザイン工学科設置	The Departments of Mechanical Engineering, Civil and Environmental Engineering, Electrical and Electronic Engineering, Computer Science, Biotechnology and Environmental Chemistry, and Materials Science and Engineering were reorganized as School of Earth, Energy and Environmental Engineering and School of Regional Innovation and Social Design Engineering.
平成30年5月1日	May 1, 2018	研究推進機構及び社会連携推進機構を再編し、学術推進機構設置	The Organization for Research Promotion and the Organization for Society Cooperation were reorganized as the Organization for the Promotion of Science.
令和3年4月1日	April 1, 2021	大学院工学研究科博士前期課程(機械工学専攻、社会環境工学専攻、電気電子工学専攻、情報システム工学専攻、バイオ環境化学専攻、マテリアル工学専攻)を改組し、工学専攻設置	The Graduate School of Engineering Master's Program(The Courses of Mechanical Engineering, Civil and Environmental Engineering, Electrical and Electronic Engineering, Computer Sciences, Biotechnology and Environmental Chemistry, and Materials Science and Engineering) was reorganized as The Course of Engineering.
令和4年4月1日	April 1, 2022	国立大学法人法の一部を改正する法律(令和3年法律第41号)により、国立大学法人北海道国立大学機構を設立し、北見工業大学設置	National university corporation Hokkaido Higher Education and Research System Kitami Institute of Technology was established accordance with the National university corporation Law.
令和5年4月1日	April 1, 2023	大学院工学研究科博士後期課程(生産基盤工学専攻、寒冷地・環境・エネルギー工学専攻、医療工学専攻)を改組し、共創工学専攻設置	The Graduate School of Engineering Doctoral Program (The Courses of Manufacturing Engineering, Cold Regions, Environmental and Energy Engineering, Medical Engineering) was reorganized as The Course of Co-creative Engineering.



組織図

Organization Chart







職員等

Administrative Staff

学長・副学長 President and Vice President

学長	鈴木 聡一郎	President	SUZUKI Soichiro
副学長(機構、情報戦略、総務担当)	榮坂 俊雄	Vice President	EISAKA Toshio
副学長(学術、オープンイノベーション、国際、財務担当)	渡邊 康玄	Vice President	WATANABE Yasuharu
副学長(学務、労務、評価担当)	平山 浩一	Vice President	HIRAYAMA Koichi
副学長(研究、社会・地域連携、施設、組織運営担当)	川口 貴之	Vice President	KAWAGUCHI Takayuki
副学長(教育、学生支援、入試・広報担当)	村田 美樹	Vice President	MURATA Miki

教育研究評議会評議員 Education and Research Council Members

理事長	長谷山 彰	Chancellor	HASEYAMA Akira
学長	鈴木 聡一郎	President	SUZUKI Soichiro
理事	米澤 聡司	Executive Director	YONEZAWA Satoshi
副学長	榮坂 俊雄	Vice President	EISAKA Toshio
副学長	渡邊 康玄	Vice President	WATANABE Yasuharu
副学長	平山 浩一	Vice President	HIRAYAMA Koihi
副学長	川口 貴之	Vice President	KAWAGUCHI Takayuki
副学長	村田 美樹	Vice President	MURATA Miki
地球環境工学科長	亀田 貴雄	Director, School of Earth, Energy and Environmental Eng.	KAMEDA Takao
地域未来デザイン工学科長	新井 博文	Director, School of Regional Innovation and Social Design Eng.	ARAI Hirofumi
機械電気系長	小原 伸哉	Director, Division of Mechanical and Electrical Engineering	OBARA Shinya
社会環境系長	八久保 晶弘	Director, Division of Civil and Environmental Engineering	HACHIKUBO Akihiro
情報通信系長	三浦 則明	Director, Division of Information and Communication Engineering	MIURA Noriaki
応用化学系長	小西 正朗	Director, Division of Applied Chemistry	KONISHI Masaaki
基礎教育系長	柳 等	Director, Division of General Education	YANAGI Hitoshi
地域国際系長	藤井 享	Director, Division of Regional and International Education	FUJII Toru
技術部長	森田 慎一	Director, Technical Department	MORITA Shin-ichi
事務部長	安齋 真実	Director	ANZAI Masami
工学部教授	南 尚嗣	Professor	MINAMI Hirotsugu
工学部教授	桒井 文人	Professor	MASUI Fumito
工学部教授	星野 洋平	Professor	HOSHINO Yohei
工学部教授	高橋 清	Professor	TAKAHASHI Kiyoshi
工学部教授	大津 直史	Professor	OTSU Naofumi
工学部教授	升井 洋志	Professor	MASUI Hiroshi

学科長 School Directors

地球環境工学科	亀田 貴雄	School of Earth, Energy and Environmental Eng.	KAMEDA Takao
地域未来デザイン工学科	新井 博文	School of Regional Innovation and Social Design Eng.	ARAI Hirofumi

系長(教員組織) Division Directors

機械電気系	小原 伸哉	Division of Mechanical and Electrical Engineering	OBARA Shinya
社会環境系	八久保 晶弘	Division of Civil and Environmental Engineering	HACHIKUBO Akihiro
情報通信系	三浦 則明	Division of Information and Communication Engineering	MIURA Noriaki
応用化学系	小西 正朗	Division of Applied Chemistry	KONISHI Masaaki
基礎教育系	柳 等	Division of General Education	YANAGI Hitoshi
地域国際系	藤井 享	Division of Regional and International Education	FUJII Toru

大学院専攻主任・専修プログラム長等（博士前期課程） Program Directors (Master's Program)

工学専攻	三浦 則明	Engineering	MIURA Noriaki
機械電気工学プログラム	小原 伸哉	Mechanical and Electrical Engineering	OBARA Shinya
社会環境工学プログラム	八久保 晶弘	Civil and Environmental Engineering	HACHIKUBO Akihiro
情報通信工学プログラム	三浦 則明	Information and Communication Engineering	MIURA Noriaki
応用化学プログラム	小西 正朗	Applied Chemistry	KONISHI Masaaki
マネジメント工学プログラム	藤井 享	Management Engineering	FUJII Toru
共通基盤	柳 等	Common Course	YANAGI Hitoshi

大学院専攻主任（博士後期課程） Program Directors (Doctoral Program)

共創工学専攻	小西 正朗	Co-creative Engineering	KONISHI Masaaki
--------	-------	-------------------------	-----------------

教育支援機構 Organization for Education Support

教育支援機構長	平山 浩一	Director-General, Organization for Education Support	HIRAYAMA Koichi
学生教育支援センター長	平山 浩一	Director, Student Educational Support Center	HIRAYAMA Koichi
キャリアアップ支援センター長	平山 浩一	Director, Career Support Center	HIRAYAMA Koichi
アドミッションセンター長	村田 美樹	Director, Admission Center	MURATA Miki

学術推進機構 Organization for the Promotion of Science

学術推進機構長	渡邊 康玄	Director-General, Organization for the Promotion of Science	WATANABE Yasuharu
地域循環共生研究推進センター長	南 尚嗣	Director, Environmental and Energy Resources Research Center	MINAMI Hirotsugu
冬季スポーツ科学研究推進センター長	榎井 文人	Director, Research Center for Winter Sports Science	MASUI Fumito
プロジェクト研究推進センター長	川口 貴之	Director, Project Research and Development Center	KAWAGUCHI Takayuki
オホーツク農林水産工学連携研究推進センター長	星野 洋平	Director, Research Center for Okhotsk Agriculture, Forestry- and Fisheries-Engineering Collaboration	HOSHINO Yohei
地域と歩む防災研究センター長	高橋 清	Director, Research Center for Strategic Assistance in the Prevention of Floods, Earthquakes and Regional Hazards	TAKAHASHI Kiyoshi
社会連携推進センター長	藤井 享	Director, Center for Regional Community	FUJII Toru
知的財産センター長	藤井 享	Director, Intellectual Property Center	FUJII Toru
共用設備センター長	大津 直史	Director, Open Facility Center	OTSU Naofumi
ものづくりセンター長	裡 しゃりふ	Director, Innovative Manufacturing Center for Education and Research	ULLAH Sharif
国際交流センター長	本間 圭一	Director, International Center	HOMMA Keiichi

学術情報機構 Organization for Academic Information

学術情報機構長	榮坂 俊雄	Director-General, Organization for Academic Information	EISAKA Toshio
図書館長	榮坂 俊雄	Director, University Library	EISAKA Toshio
情報処理センター長	升井 洋志	Director, Information Processing Center	MASUI Hiroshi

附属施設等 Assorted Center

保健管理センター長	奥村 貴史	Director, Health Administration Center	OKUMURA Takashi
環境安全センター長	川口 貴之	Director, Environmental Safety Center	KAWAGUCHI Takayuki
技術部長	森田 慎一	Director, Technical Department	MORITA Shin-ichi

事務部 Administration Department

事務部長	安齋 真実	Director	ANZAI Masami
企画総務課長	清野 千春	Head, Planning and General Affairs Section	SEINO Chiharu
管理課長	齊藤 敏浩	Head, Finance and Facilities Section	SAITO Toshihiro
管理課施設管理室長	尾崎 直	Head, Facilities Administration Office	OZAKI Sunao
研究協力課長	柴田 俊成	Head, Research Cooperation Section	SHIBATA Toshinari
教務課長	内山 彰	Head, Education Affairs Section	UCHIYAMA Akira
学生支援課長	檜垣 秀行	Head, Student Affairs Section	HIGAKI Hideyuki
情報図書課長	中村 陽	Head, Library and Academic Information Section	NAKAMURA Akira



学部・学科 Faculties and Schools

工学部	学科	コース
	地球環境工学科	エネルギー総合工学コース 環境防災工学コース 先端材料物質工学コース 地域マネジメント工学コース
	地域未来デザイン工学科	機械知能・生体工学コース 情報デザイン・コミュニケーション工学コース 社会インフラ工学コース バイオ食品工学コース 地域マネジメント工学コース

大学院工学研究科・課程・専攻 Graduate School of Engineering: Programs and Courses

博士前期課程	専攻	専修プログラム・共通基盤	教育研究分野
	工学専攻	機械電気工学プログラム 社会環境工学プログラム 情報通信工学プログラム 応用化学プログラム マネジメント工学プログラム 共通基盤	熱・流体エネルギー工学、電気・化学エネルギー工学、設計生産システム工学、知能・生体システム工学 構造・材料工学、地圏工学、モビリティマネジメント工学、水工学、雪氷学・ガスハイドレート工学 波動情報通信、データサイエンス、情報光学、情報数理 機能材料化学、先端材料創成、バイオ食品工学、資源環境化学 研究・開発マネジメント、社会実装マネジメント、国際理解 人文社会

博士後期課程	専攻	教育研究分野
	共創工学専攻	機械電気工学、社会環境工学、情報通信工学、応用化学



Faculty of Engineering

Schools	Courses
School of Earth, Energy and Environmental Engineering	Applied Energy
	Environment Protection and Disaster Prevention
	Advanced Materials
	Regional Management Engineering
School of Regional Innovation and Social Design Engineering	Intelligent Machines and Biomechanics
	Information Design and Communication
	Civil Infrastructure
	Biotechnology and Food Chemistry
	Regional Management Engineering

Master's Program

Courses	Programs • Common Course	Major
Engineering	Mechanical and Electrical Engineering	Thermal and Fluid Energy Engineering, Electrical and Chemical Energy Engineering, Design and Manufacturing Systems Engineering, Computational Intelligence and Biomechanical Systems Engineering
	Civil and Environmental Engineering	Structural Engineering and Structural Materials, Geosphere Engineering, Mobility Management Engineering, Hydraulic Engineering, Glaciology and Gas Hydrate Engineering
	Information and Communication Engineering	Wave Informatics and Communications, Data Science, Information Optics, Mathematical Science
	Applied Chemistry	Advanced Materials Chemistry, Advanced Materials Engineering, Biotechnology and Food Engineering, Resource and Environment Chemistry
	Management Engineering	Research and Development System, Management for Social Implementation, International Understanding
	Common Course	Liberal Arts

Doctoral Program

Courses	Major
Co-creative Engineering	Mechanical and Electrical Engineering, Civil and Environmental Engineering, Information and Communication Engineering, Applied Chemistry



図書館

Library



閲覧室1(115席)
 Reading Room No.1 (115 Seats)
 多目的室(10席)
 Multi-purpose Room (10 Seats)
 集密書庫
 Stack Room
 コミュニケーションホール(112席)
 Communication Hall (112 Seats)
 多目的コーナー(64席)
 Multi-purpose Space (64 Seats)
 事務室
 Library Office
 中2階書庫
 Mezzanine Level
 個室(1席)・グループ学習室(8席)
 Private Room (1 Seat)・Group Learning Room(8 Seats)
 視聴覚コーナー(8席)
 Audio-visual Corner (8 Seats)
 閲覧室2(22席)
 Reading Room No.2 (22 Seats)
 閲覧室3(55席)
 Reading Room No.3 (55 Seats)
 学術雑誌閲覧室
 Periodicals Reading Room
 席数計395席
 Total 395 Seats

蔵書冊数 Number of Books in the Library

令和5年4月1日 現在 As of April 1, 2023

区 分 Classification	総 記 General Works	哲 学 Philosophy	歴 史 History	社会科学 Social Sciences	自然科学 Natural Sciences	技 術 Technology	産 業 Industry	芸 術 Arts	言 語 Language	文 学 Literature	製本雑誌・その他 Journals	計 Total
和 書 Japanese and Chinese Books	4,995	5,366	6,167	14,559	32,021	37,574	2,864	5,656	4,105	13,031	15,393	141,731
洋 書 Foreign Books	1,412	937	630	1,747	6,334	6,564	161	544	1,803	2,387	20,422	42,941
計 Total	6,407	6,303	6,797	16,306	38,355	44,138	3,025	6,200	5,908	15,418	35,815	184,672

利用状況 Utilization

令和4年度 Academic Year 2022

開館日数 Number of Opening Days	入館者数 Number of Users	館外貸出者数及び冊数 Circulation			
324 日 Day	118,800 人 People	学 生 Students (特別聴講学生等も含む) (Non-degree seeking exchange students are included)		教職員他 Faculty and Staff	
		5,549 人 People	9,124 冊 Books	586 人 People	1,058 冊 Books

開館時間・休館日 Library Hours

	通常期間 Regular Hours	学生休業期間 Holiday Hours	
		夏 季 Summer	春・冬季 Spring & Winter
月～金曜日 Monday-Friday	9:00～21:45	9:00～17:00	9:00～17:00
土・日・祝日 Sat, Sun, Holidays	10:00～17:00	10:00～17:00	休 館 Closed

休館：年末年始、大学入学共通テスト、後期日程入学試験日
 Closed on New Year Holidays, The Common Test for University Admissions,
 The 2nd Entrance Examination

社会連携推進センター / オープンイノベーションセンター(ACE)

Center for Regional Community

Open Innovation Center



代表的実験設備

Representative Experimental Facilities

低温室

Low-temperature Room

- ・室数……3室
Number of rooms 3 rooms
- ・最大室面積……60㎡
Maximum Area
- ・再現可能温度……-50℃
Lowest possible temperature

担当業務

Services

技術相談・共同研究相談窓口

Consulting on technical matters・Consulting service for cooperative research

各種産学官連携活動窓口

Consulting service for Industry-Academia-Government

保健管理センター

Health Administration Center



診察室

Consultation Room

X線室

X-Ray Room

休養室

Recuperation Room

相談室

Counseling Room

利用状況 Utilization

年 度 Academic Year	学 生 Students	教 職 員 Faculty and Staff	計 Total
令和2年度 2020	425 人 People	54 人 People	479 人 People
令和3年度 2021	408 人 People	68 人 People	476 人 People
令和4年度 2022	444 人 People	41 人 People	485 人 People



野球場・陸上競技場 Baseball Field and Athletic Field

体育施設・課外活動施設・福利厚生施設

Physical Education Facilities • Facilities for Extracurricular Activities • Welfare Facilities

<input type="checkbox"/> 野球場	Baseball Field
<input type="checkbox"/> 陸上競技場	Athletic Field
<input type="checkbox"/> 運動場附属施設	Athletic Facilities
<input type="checkbox"/> 弓道場	Kyudo Hall
<input type="checkbox"/> 第1体育館	First Gymnasium
<input type="checkbox"/> 第2体育館	Second Gymnasium
<input type="checkbox"/> 武道場	Budo Hall
<input type="checkbox"/> テニスコート(4面)	Tennis Court (4 courts)
<input type="checkbox"/> 合宿研修施設	Facilities for Study Camps
<input type="checkbox"/> 文化系サークル共用施設	Facilities for Extracurricular Activities
<input type="checkbox"/> 艇庫(4艇)	Boat House (4 Boats)
<input type="checkbox"/> 学生寮(北苑寮) 定員(男)119人 (女)8人	Dormitory (Hokuen-ryo) Capacity : Male 119, Female 8
<input type="checkbox"/> 学生寮(北桜寮) 定員(女)24人	Dormitory (Hokuou-ryo) Capacity : Female 24
<input type="checkbox"/> 国際交流会館 夫婦室(2室) 家族室(2室)	International Residence 2 Units for Couples 2 Units for Families
<input type="checkbox"/> 研究者交流施設 夫婦室(1室) 単身室(2室)	Guest House Shirakaba 1 Unit for Couples 2 Units for Single Persons
<input type="checkbox"/> 大学会館 会議室等(6室)	University Hall Conference Rooms (6 Rooms)
<input type="checkbox"/> 食堂	Cafeteria
<input type="checkbox"/> 売店	Stores



テニスコート Tennis Court



第1体育館 First Gymnasium



第2体育館 Second Gymnasium



講堂 Lecture Hall



食堂・大学会館 Cafeteria and University Hall



国際交流会館 International Residence



学生寮(北苑寮) Dormitory (Hokuen-ryo)



学生寮(北桜寮) Dormitory (Hokuou-ryo)



研究者交流施設(しらかば) Guest House Shirakaba

学生の概況 Student Enrollment

令和5年度入学志願状況 2023 Admission Status

工学部 Faculty of Engineering

学科 Schools	募集人員 Admission Capacity	志願者 Applicants	志願倍率 Ratio	合格者 Admitted Students	入学者 Enrolled Students	うち留学生 International Students
地球環境工学科 School of Earth, Energy and Environmental Engineering	190	541	2.8	288	188	1
地域未来デザイン工学科 School of Regional Innovation and Social Design Engineering	220	672	3.1	324	227	4
合計 Total	410	1,213	3.0	612	415	5

大学院工学研究科 Graduate School of Engineering

博士前期
課程
Master's Program

専攻 Courses	募集人員 Admission Capacity	志願者 Applicants	合格者 Admitted Students	入学者 Enrolled Students	うち留学生 International Students
工学専攻 Engineering	120	162	151	140	7
合計 Total	120	162	151	140	7

博士後期
課程
Doctoral Program

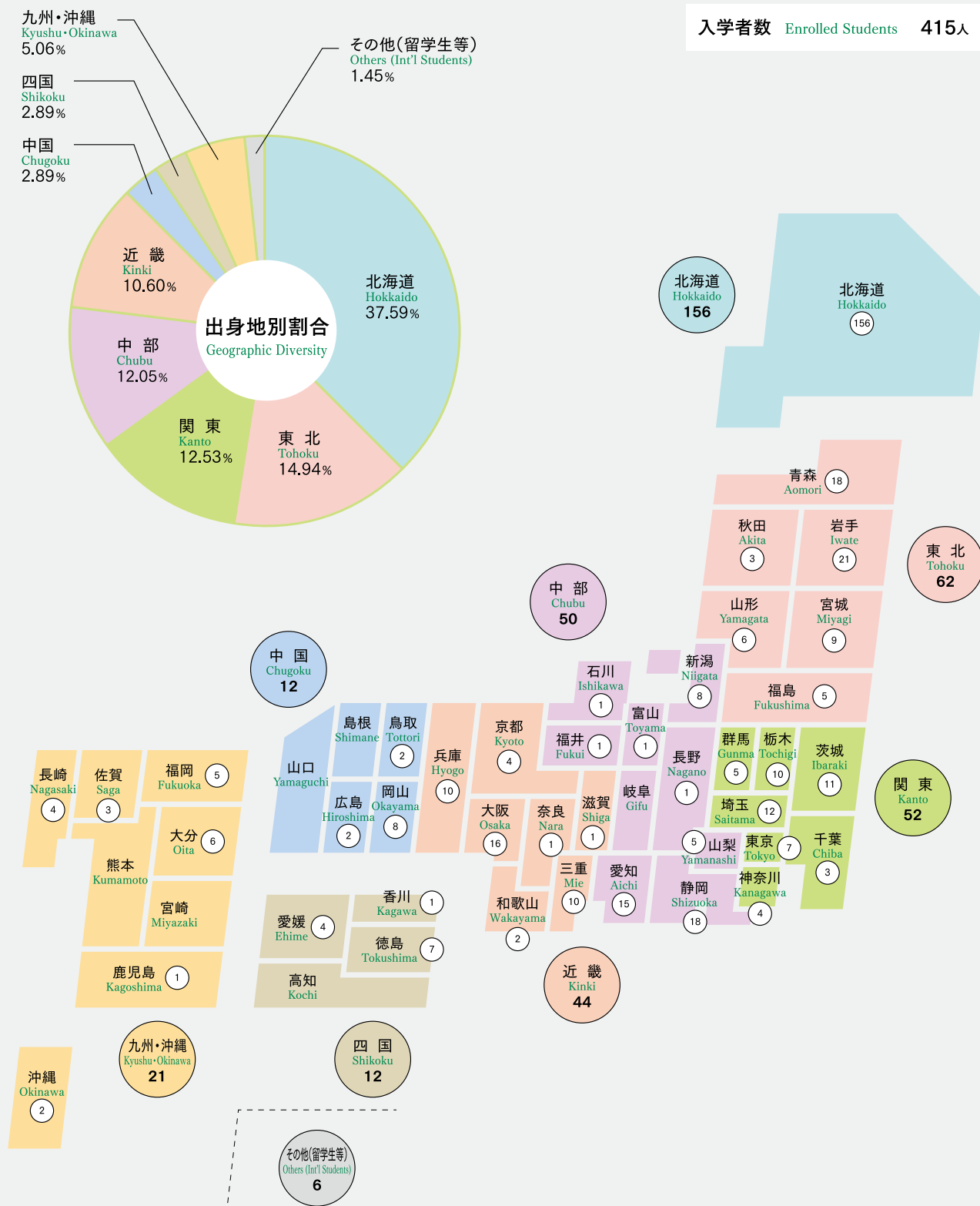
専攻 Courses	募集人員 Admission Capacity	志願者 Applicants	合格者 Admitted Students	入学者 Enrolled Students	うち留学生 International Students
生産基盤工学専攻 Manufacturing Engineering	3	6	6		
寒冷地・環境・エネルギー工学専攻 Cold Regions, Environmental and Energy Engineering	3	4	4		
医療工学専攻 Medical Engineering	2	1	1		
共創工学専攻 Co-creative Engineering				9	7
合計 Total	8	11	11	9	7

※改組により、入学者選抜は3専攻（生産基盤工学、寒冷地・環境・エネルギー工学、医療工学）で実施、合格者は共創工学専攻へ入学

令和5年度出身地別入学者数（工学部）

Prefectures Represented on Campus (Freshmen of 2023)

入学者数 Enrolled Students 415人





学生数 Number of Students

令和5年5月1日現在
As of May 1, 2023

工学部 Faculty of Engineering

学科 Schools	1年 Freshman
地球環境工学科 School of Earth, Energy and Environmental Engineering	188(17)
地域未来デザイン工学科 School of Regional Innovation and Social Design Engineering	227(33)
合計 Total	415(50)

改組前学科 Reorganized before Departments	4年 Senior
機械工学科 Mechanical Engineering	1
社会環境工学科 Civil and Environmental Engineering	1
電気電子工学科 Electrical and Electronic Engineering	1
合計 Total	3

コース Courses	2年 Sophomore	3年 Junior	4年 Senior
エネルギー総合工学コース Applied Energy	72(3)	72(2)	88(5)
環境防災工学コース Environment Protection and Disaster Prevention	56(7)	65(6)	71(8)
先端材料物質工学コース Advanced Materials	39(9)	43(6)	46(4)
地域マネジメント工学コース Regional Management Engineering	8	7(1)	10
コース未配属 Not Assigned	12	5	
地球環境工学科			
機械知能・生体工学コース Intelligent Machines and Biomechanics	49(5)	58(8)	84(10)
情報デザイン・コミュニケーション工学コース Information Design and Communication	64(9)	70(10)	66(6)
社会インフラ工学コース Civil Infrastructure	36(6)	41(2)	45(5)
バイオ食品工学コース Biotechnology and Food Chemistry	36(6)	33(6)	39(10)
地域マネジメント工学コース Regional Management Engineering	14(3)	12(1)	13(3)
コース未配属 Not Assigned	17	3	3
合計 Total	403(48)	409(42)	465(51)

工学部合計
Grand Total
1,695(191)

大学院工学研究科 Graduate School of Engineering

博士前期
課程
Master's Program

専攻 Courses	専修プログラム Programs	1年 1st year	2年 1st year	2年 2nd year (秋季入学) (Fall Admission)
工学専攻 Engineering	機械電気工学プログラム Mechanical and Electrical Engineering	57(4)	38(5)	
	社会環境工学プログラム Civil and Environmental Engineering	27(3)	35(4)	1(1)
	情報通信工学プログラム Information and Communication Engineering	14(1)	24(1)	3
	応用化学プログラム Applied Chemistry	39(4)	32(2)	2
	マネジメント工学プログラム Management Engineering	3		
	合計 Total	140(12)	129(12)	6(1)

専攻 Courses	2年 2nd year	合計 Total
機械工学専攻 Mechanical Engineering	1	1
社会環境工学専攻 Civil and Environmental Engineering	2	2
電気電子工学専攻 Electrical and Electronic Engineering	1	1
情報システム工学専攻 Computer Sciences	1	1
合計 Total	5	5

博士前期課程合計
Grand Total
280(25)

博士後期
課程
Doctoral Program

専攻 Courses	1年 1st year
共創工学専攻 Co-creative Engineering	9(3)
合計 Total	9(3)

専攻 Courses	2年 2nd year	3年 3rd year	2年 2nd year (秋季入学) (Fall Admission)	3年 3rd year (秋季入学) (Fall Admission)	合計 Total
生産基盤工学専攻 Manufacturing Engineering	4	5(2)	1	4(2)	14(4)
寒冷地・環境・エネルギー工学専攻 Cold Regions, Environmental and Energy Engineering	2	3(1)	2(1)	5(1)	12(3)
医療工学専攻 Medical Engineering	1(1)	3			4(1)
合計 Total	7(1)	11(3)	3(1)	9(3)	30(8)

	研究生 Research Students	科目等履修生 Non-degree Seeking Students	特別聴講学生 Non-degree Seeking Exchange Students
工学部 Faculty of Engineering	2(1)		8(4)
大学院工学研究科 Graduate School of Engineering	1(1)	1	

博士後期課程合計
Grand Total
39(11)

()内: 女子数内数 The numbers in () indicate female students

国・地域別外国人留学生数

Number of International Students Classified by Nationality

令和5年5月1日現在
As of May 1, 2023

区 分 Classification	工 学 部 Faculty of Engineering	大学院工学研究科 Graduate School of Engineering						研 究 生 Research Students		科目等履修生 Non-degree Seeking Students		特別聴講学生 Non-degree Seeking Exchange Students		合 計 Total	
		博士前期課程 Master's Program		博士後期課程 Doctoral Program											
		国費 J.G.S	私費 Private	国費 J.G.S	私費 Private	国費 J.G.S	私費 Private	国費 J.G.S	私費 Private	国費 J.G.S	私費 Private	国費 J.G.S	私費 Private	国費 J.G.S	私費 Private
中国 China			21		9		4(3)		1(1)						35(4)
韓国 Korea			3		1								1(1)		5(1)
マレーシア Malaysia			9(2)		1		2(1)								12(3)
モンゴル Mongolia			3		1		3(1)						3(2)		10(3)
バングラデシュ Bangladesh				2	1(1)		1							2	2(1)
タイ Thailand							1(1)								1(1)
インドネシア Indonesia					2(1)	1(1)								1(1)	2(1)
ベトナム Vietnam							1(1)								1(1)
サウジアラビア Saudi Arabia							1								1
タンザニア Tanzania						1								1	
フィンランド Finland													2		2
ホンジュラス Honduras				1(1)										1(1)	
エチオピア Ethiopia					1	1	1							1	2
ケニア Republic of Kenya					1(1)										1(1)
ニジェール Republic of Niger							1								1
台湾 Taiwan													2(1)		2(1)
ネパール Nepal									1(1)						1(1)
ブラジル Brazil								1						1	
合 計 Total			36(2)	3(1)	17(3)	3(1)	15(7)	1	2(2)				8(4)	7(2)	78(18)

学科・専攻別外国人留学生数

Number of International Students Classified by Major

令和5年5月1日現在
As of May 1, 2023

工学部 Faculty of Engineering (Freshman)	(1年) (Freshman)		(2年) (Sophomore)		(3年) (Junior)		(4年) (Senior)	
	国費 J.G.S	私費 Private	国費 J.G.S	私費 Private	国費 J.G.S	私費 Private	国費 J.G.S	私費 Private
地球環境工学科 School of Earth, Energy and Environmental Engineering		1		2		4		5
地域未来デザイン工学科 School of Regional Innovation and Social Design Engineering		4		2		7(2)		11
合計 Total		5		4		11(2)		16

博士前期課程 Master's Program	(1年) (Freshman)		(2年) (Sophomore)	
	国費 J.G.S	私費 Private	国費 J.G.S	私費 Private
工学専攻 Engineering	機械電気工学プログラム Mechanical and Electrical Engineering		3	3(1)
	社会環境工学プログラム Civil and Environmental Engineering		3(2)	2
	情報通信工学プログラム Information and Communication Engineering		1(1)	4
	応用化学プログラム Applied Chemistry	1	1	1
合計 Total	1	7(2)	2(1)	10(1)

博士後期課程 Doctoral Program	国費 J.G.S	私費 Private
共創工学専攻 Co-creative Engineering	2(1)	5(2)
生産基盤工学専攻 Manufacturing Engineering	1	9(4)
寒冷地・環境・エネルギー工学専攻 Cold Regions, Environmental and Energy Engineering		
医療工学専攻 Medical Engineering		1(1)
合計 Total	3(1)	15(7)
研究生 Research Students	1	2(2)
科目等履修生 Non-degree Seeking Students		
特別聴講学生 Non-degree Seeking Exchange Students		8(4)

[注] 国費とは、日本政府（文部科学省）奨学金留学生をいう
[Note] "J.G.S" means international students funded by Japanese Government (Monbukagakusho) Scholarships.
()内: 女子数内数 The numbers in () show female students



卒業・修了者数 Number of Graduates

令和4年度
Academic Year 2022

工学部 Faculty of Engineering

卒業生総数 17,585人 Total number of graduates

学 科 Departments	地球環境工学科 School of Earth, Energy and Environmental Engineering				地域未来デザイン工学科 School of Regional Innovation and Social Design Engineering					合 計 Total
コ ー ス Courses	エネルギー総合 工学コース Applied Energy	環境防災 工学コース Environment Protection and Disaster Prevention	先端材料物質 工学コース Advanced Materials	地域マネジメント 工学コース Regional Management Engineering	機械知能・生体 工学コース Intelligent Machines and Biomechanics	情報デザイン・ コミュニケーション 工学コース Information Design and Communication	社会インフラ 工学コース Civil Infrastructure	バイオ食品 工学コース Biotechnology and Food Chemistry	地域マネジメント 工学コース Regional Management Engineering	
令和4年度 2022	70(5)	62(6)	43(2)	12(2)	63(9)	55(5)	44(7)	31(9)	10(1)	
累 計 Sum Total	180(15)	190(23)	116(14)	22(2)	200(28)	169(12)	122(27)	69(26)	23(3)	

改組前学科 Reorganized before Departments	機械工学科 Mechanical Engineering	社会環境工学科 Civil and Environmental Engineering	電気電子工学科 Electrical and Electronic Engineering	情報システム工学科 Computer Science	バイオ環境化学科 Biotechnology and Environmental Chemistry	マテリアル工学科 Materials Science and Engineering	合 計 Total
令和4年度 2022	1	3(1)	6		1		11(1)
累 計 Sum Total	709(33)	621(68)	604(32)	552(56)	534(158)	443(90)	1,091(150)

(学科改組前の卒業生数 13,031人) (Total number of graduates before departmental reorganization : 13,031)

大学院工学研究科 (博士前期課程)

Graduate School of Engineering (Master's Program)

専 攻 Courses	工学専攻 Engineering				合 計 Total
プログラム Programs	機械電気工学 プログラム Mechanical and Electrical Engineering	社会環境工学 プログラム Civil and Environmental Engineering	情報通信工学 プログラム Information and Communication Engineering	応用化学 プログラム Applied Chemistry	
令和4年度 2022	44(2)	27(4)	15(1)	24(5)	110(12)
累 計 Sum Total	44(2)	27(4)	15(1)	24(5)	110(12)

専 攻 Courses	機 械 工学専攻 Mechanical Engineering	社会環境 工学専攻 Civil and Environmental Engineering	電気電子 工学専攻 Electrical and Electronic Engineering	情報システム 工学専攻 Computer Sciences	バイオ環境 化学専攻 Biotechnology and Environmental Chemistry	マテリアル 工学専攻 Materials Science and Engineering	合 計 Total
令和4年度 2022						1	1
累 計 Sum Total	221(9)	159(27)	146(13)	118(12)	120(31)	175(30)	939(122)

(博士前期課程改組前の修了者数 2,175人)
(Total number of graduates before Master's Program reorganized : 2,175)

大学院工学研究科 (博士後期課程)

Graduate School of Engineering (Doctoral Program)

専 攻 Courses	生産基盤 工学専攻 Manufacturing Engineering	寒冷地・環境・ エネルギー工学専攻 Cold Regions, Environmental and Energy Engineering	医 療 工学専攻 Medical Engineering	合 計 Total
令和4年度 2022	4	2		6
累 計 Sum Total	32(7)	34(6)	20(9)	86(22)

(博士後期課程改組前の修了者数 122人)
(Total number of graduates before Doctoral Program reorganized : 122)

奨学生数 Number of Scholarship Recipients

令和5年5月1日現在
As of May 1, 2023

区 分 Classification		工学部 Faculty of Engineering					大学院工学研究科 Graduate School of Engineering					
							博士前期課程 Master's Program		博士後期課程 Doctoral Program			合 計 Total
		1年 Freshman	2年 Sophomore	3年 Junior	4年 Senior	合 計 Total	1年 1st Year	2年 2nd Year	1年 1st Year	2年 2nd Year	3年 3rd Year	
日本学生支援機構 The Japan Student Services Organization	無利子奨学生 Interest-Free Loan	65	82	91	81	319	12	29			1	42
	有利子奨学生 Interest-Bearing Loan	55	74	84	97	310	4	7				11
	給付型奨学生 Scholarship Grant	34	47	52	42	175						
北見工業大学 Kitami Institute of Technology	給付型奨学生 Scholarship Grant	3				3			4	3	6	13
合 計 Total		157	203	227	220	807	16	36	4	3	7	66

()内:女子数内数 The numbers in () indicate female students

就職状況 Careers After Graduation

工学部 Faculty of Engineering

令和4年度
Academic Year 2022

		地球環境工学科 School of Earth, Energy and Environmental Engineering				地域未来デザイン工学科 School of Regional Innovation and Social Design Engineering				
区 分 Classification		エネルギー総合 工学コース Applied Energy	環境防災 工学コース Environment Protection and Disaster Prevention	先端材料物質 工学コース Advanced Materials	地域マネジメント 工学コース Regional Management Engineering	機械知能・生体 工学コース Intelligent Machines and Biomechanics	情報デザイン・コミュニ ケーション工学コース Information Design and Communication	社会インフラ 工学コース Civil Infrastructure	バイオ食品 工学コース Biotechnology and Food Chemistry	地域マネジメント 工学コース Regional Management Engineering
就 職 者 Employment	農業・林業 Agriculture and Forestry			1		1				
	建設業 Construction Industry	6	5			4	2	11(1)		
	製造業 Manufacturing Industry	11①		6	2(1)	14(4)	3	1(1)	10(3)	1
	電気・ガス・水道業 Electricity, Gas and Waterworks	1		1		1			1(1)	1
	情報通信業 Information and Communications	6	2	1	1	4(2)	24(2)	1	1	2
	運輸業・郵便業 Transportation and Postal Service	1				1	1			
	卸・小売業 Whole Sale and Retail Sale			1(1)		1	1		2	
	金融・保険業 Finance and Insurance			1						
	不動産業、物品賃貸業 Real Estate, Rental and Leasing					1				
	教育・学習支援業 Education and Learning Support		1					1		
	サービス業 Services	2(1)	6(4)	1	4	9(1)	2	8(2)		
公務 Public Services	2	26(1)	1	2(1)	3	5(1)	10(2)			
その他 Others										
計 Total		29(1)①	40(5)	13(1)	9(2)	39(7)	38(3)	32(6)	14(4)	4
進学者 Graduate Schools		35(4)	18	27(1)①	2	21(1)①	14	8(1)	13(4)	3
その他 Others		6②	4(1)②	3	1	3(1)	3(2)①	4④	4(1)①	3(1)
合 計 Total		70(5)③	62(6)②	43(2)①	12(2)	63(9)①	55(5)①	44(7)④	31(9)①	10(1)

区 分 Classification	機械工学科 Mechanical Engineering	社会環境工学科 Civil and Environmental Engineering	電気電子工学科 Electrical and Electronic Engineering	情報システム工学科 Computer Sciences	バイオ環境化学科 Biotechnology and Environmental Chemistry	マテリアル工学科 Materials Science and Engineering	合 計 Total
就 職 者 Employment	農業・林業 Agriculture and Forestry						2
	建設業 Construction Industry						28(1)
	製造業 Manufacturing Industry	1		2			51(9)①
	電気・ガス・水道業 Electricity, Gas and Waterworks						5(1)
	情報通信業 Information and Communications						42(4)
	運輸業・郵便業 Transportation and Postal Service						3
	卸・小売業 Whole Sale and Retail Sale				1		6(1)
	金融・保険業 Finance and Insurance		1				2
	不動産業、物品賃貸業 Real Estate, Rental and Leasing						1
	教育・学習支援業 Education and Learning Support						2
	サービス業 Services		2				34(8)
	公務 Public Services		2				51(5)
	その他 Others						
計 Total	1	2	5		1		227(29)①
進学者 Graduate Schools		1(1)					142(12)②
その他 Others			1①				32(6)①①
合 計 Total	1	3(1)	6①		1		401(47)④

()内:女子数内数 The numbers in () indicate female students ○内:外国人留学生内数 The numbers in ○ indicate international students



就職先地方別 Regional Distribution

令和4年度
Academic Year 2022

区 分 Classification	地球環境工学科 School of Earth, Energy and Environmental Engineering				地域未来デザイン工学科 School of Regional Innovation and Social Design Engineering				
	エネルギー総合 工学コース Applied Energy	環境防災 工学コース Environment Protection and Disaster Prevention	先端材料物質 工学コース Advanced Materials	地域マネジメント 工学コース Regional Management Engineering	機械知能・生体 工学コース Intelligent Machines and Biomechanics	情報デザイン・ コミュニケーション 工学コース Information Design and Communication	社会インフラ 工学コース Civil Infrastructure	バイオ食品 工学コース Biotechnology and Food Chemistry	地域マネジメント 工学コース Regional Management Engineering
北海道 Hokkaido	8	17	3(1)	3(1)	11(1)	16(1)	16(3)	3	
東北 Tohoku		3	4		1	1	1(1)	1	1
関東 Kanto	12(1)	9(2)	3	3(1)	13(4)	14(2)	6(2)	3(1)	2
中部・北陸 Chubu・Hokuriku	4	5	1	1	10(2)	4	6	6(3)	
近畿 Kinki	4	3(2)	1	1	3	1	2	1	1
中国・四国・九州 Chugoku・Shikoku・Kyushu	1①	3(1)	1	1	1	2	1		
沖縄 Okinawa									
合 計 Total	29(1)①	40(5)	13(1)	9(2)	39(7)	38(3)	32(6)	14(4)	4

区 分 Classification	機 械 工学科 Mechanical Engineering	社会環境 工学科 Civil and Environmental Engineering	電気電子 工学科 Electrical and Electronic Engineering	情報システム 工学科 Computer Sciences	バイオ環境 化学科 Biotechnology and Environmental Chemistry	マテリアル 工学科 Materials Science and Engineering	合 計 Total
北海道 Hokkaido		1	2		1		81(7)
東北 Tohoku							12(1)
関東 Kanto			3				68(13)
中部・北陸 Chubu・Hokuriku							37(5)
近畿 Kinki	1						18(2)
中国・四国・九州 Chugoku・Shikoku・Kyushu							10(1)①
沖縄 Okinawa		1					1
合 計 Total	1	2	5		1		227(29)①

()内:女子数内数 The numbers in () indicate female students ○内:外国人留学生内数 The numbers in ○ indicate international students

大学院工学研究科 Graduate School of Engineering (Master's Program)

令和4年度
Academic Year 2022

区 分 Classification		工学専攻 Engineering				マテリアル 工学専攻 Materials Science and Engineering	合 計 Total
		機械電気工学 プログラム Mechanical and Electrical Engineering	社会環境工学 プログラム Civil and Environmental Engineering	情報通信工学 プログラム Information and Communication Engineering	応用化学 プログラム Applied Chemistry		
就 職 者 Employment	建設業 Construction Industry	4	8		1		13
	製造業 Manufacturing Industry	27(1)②		2	15(2)		44(3)②
	電気・ガス・水道業 Electricity, Gas and Waterworks	5					5
	情報通信業 Information and Communications	3		6	2①		11①
	運輸業・郵便業 Transportation and Postal Service						
	卸・小売業 Whole Sale and Retail Sale		1(1)		1(1)		2(2)
	金融・保険業 Finance and Insurance						
	不動産業・物品賃貸業 Real Estate, Rental and Leasing		2(1)				2(1)
	教育・学習支援業 Education and Learning Support						
	サービス業 Services	1	5(1)	6(1)	1		13(2)
	公務 Public Services		10(1)		1		11(1)
	その他 Others						
計 Total		40(1)②	26(4)	14(1)	21(3)①		101(9)③
進学者 Graduate Schools		3(1)①		1	3(2)③	1	8(3)④
その他 Others		1	1				2
合 計 Total		44(2)③	27(4)	15(1)	24(5)④	1	111(12)⑦

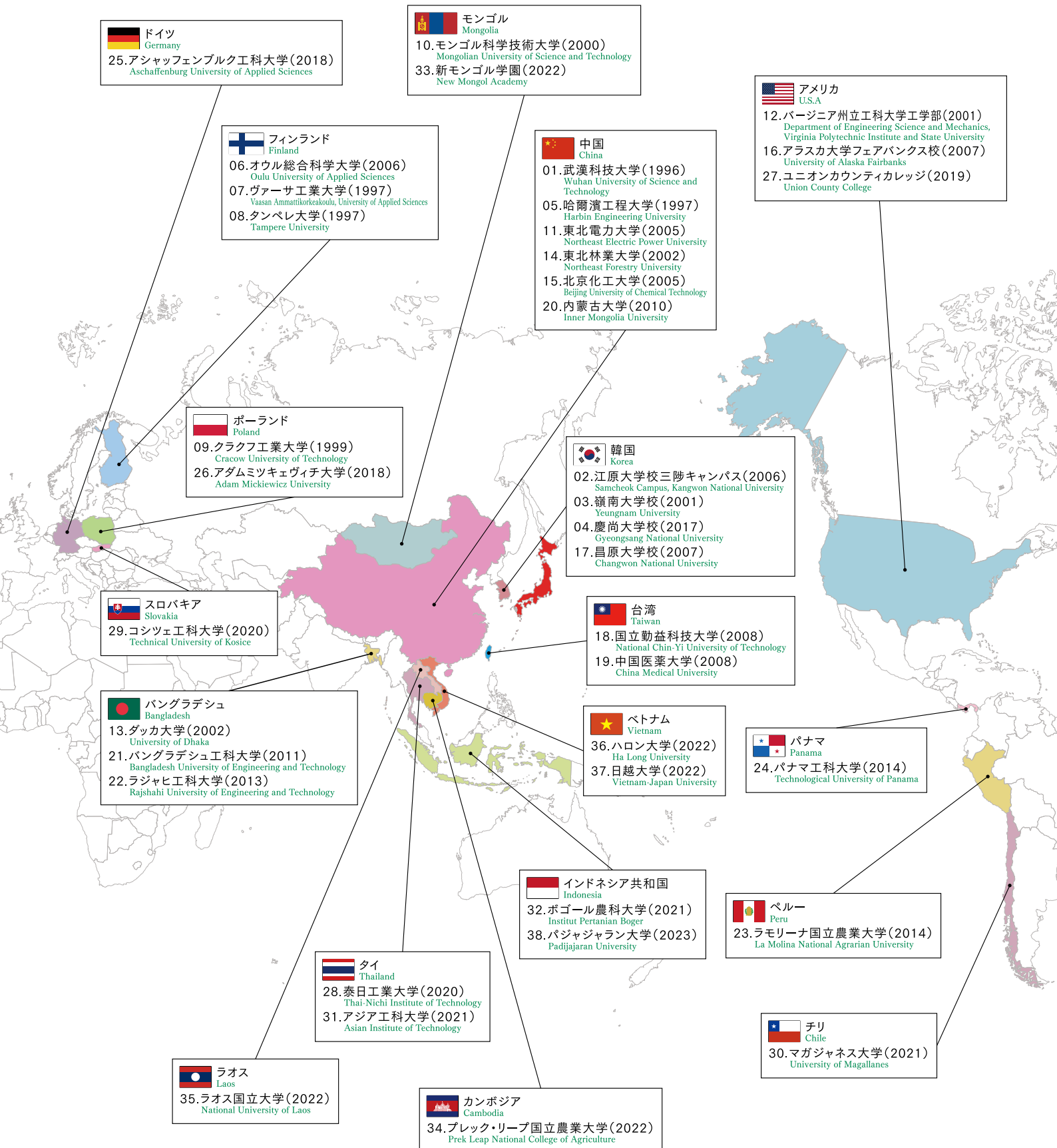
就職先地方別 Regional Distribution

区 分 Classification		工学専攻 Engineering				マテリアル 工学専攻 Materials Science and Engineering	合 計 Total
		機械電気工学 プログラム Mechanical and Electrical Engineering	社会環境工学 プログラム Civil and Environmental Engineering	情報通信工学 プログラム Information and Communication Engineering	応用化学 プログラム Applied Chemistry		
北海道 Hokkaido		6	9(2)	4	2		21(2)
東北 Tohoku		1	3(1)	1	4		9(1)
関東 Kanto		16(1)①	8(1)	8(1)	8(1)①		40(4)②
中部・北陸 Chubu・Hokuriku		11①	4	1	3(1)		19(1)①
近畿 Kinki		6	2		4(1)		12(1)
中国・四国・九州 Chugoku・Shikoku・Kyushu							
沖縄 Okinawa							
合 計 Total		40(1)②	26(4)	14(1)	21(3)①		101(9)③

()内:女子数内数 The numbers in () indicate female students ○内:外国人留学生内数 The numbers in ○ indicate international students



国際交流協定締結大学 International Academic Exchange Agreements

令和5年5月1日現在
As of May 1, 202318ヵ国・地域、38大学
38 Universities, 18 Countries / Regions

科学研究費助成事業等 Grants-in-Aid for Scientific Research ※各千円未満四捨五入

科学研究費助成事業（令和4年度）
Grants-in-Aid for Scientific Research (Academic Year 2022)

研究種目 Research Categories	採択件数 Number of Selected Projects	交付金額(千円) Amount of Money (in 1,000 Yen)
基盤研究(B) Grant-in-Aid for Scientific Research (B)	8	34,970
基盤研究(C) Grant-in-Aid for Scientific Research (C)	47	58,435
挑戦的研究(萌芽) Grant-in-Aid for Challenging Research (Exploratory)	4	8,710
若手研究 Grant-in-Aid for Early-Career Scientists	6	6,890
研究活動スタート支援 Grant-in-Aid for Research Activity Start-up	1	1,560
奨励研究 Grant-in-Aid for Encouragement of Scientists	1	100
合 計 Total	67	110,665

民間等との共同研究（令和4年度）
Cooperative Research (Academic Year 2022)

件 数 Number of Recipients	金 額(千円) Amount (in 1,000 Yen)
115	107,742

受託研究費（令和4年度）
Contract Research (Academic Year 2022)

件 数 Number of Recipients	金 額(千円) Amount (in 1,000 Yen)
26	145,015

奨学寄附金（令和4年度）
Scholarship Endowments (Academic Year 2022)

件 数 Number of Recipients	金 額(千円) Amount (in 1,000 Yen)
71	78,948

予算額 Budget

令和5年度
Academic Year 2023

区 分 Items	金額(百万円) Amount (in Million yen)	区 分 Items	金額(百万円) Amount (in Million yen)
収 入 Income		支 出 Expenses	
運営費交付金 Subsidy for General Operation	2,303	業務費 General Operation Cost	3,586
施設整備費補助金 Subsidy for Facility Construction and Maintenance	235	教育研究経費 Education and Research Cost	3,586
補助金等収入 Subsidy Income	102	施設整備費 Facility Construction and Maintenance Cost	235
大学改革支援・学位授与機構施設費交付金 Facility Subsidy from the National Institution for Academic Degrees and Quality Enhancement of Higher Education	0	補助金等 Subsidies, etc.	102
自己収入 University Income	1,283	産学連携等研究経費及び寄附金事業費等 Industry-academy Collaboration Cost, Fund-raising Activity Cost, etc.	234
授業料、入学金及び検定料収入 Tuition, Entrance Fee and Screening Fee	1,203	合 計 Total	4,157
雑収入 Miscellaneous Income	80		
産学連携等研究収入及び寄附金収入等 Industry-academy Collaboration Income, Donations, etc.	234		
目的積立金取崩 Reserves for Specific Purposes	0		
合 計 Total	4,157		



職員数

Number of Faculty and Staff

令和5年5月1日現在
As of May 1, 2023

区分 Classification	学長 President	教授 Prof.	准教授 Associate Prof.	講師 Lecturer	助教 Assistant Prof.	計 Total	その他の職員 Non Teaching Staff	合計 Grand Total
学長 President	1					1		1
事務部長 Director							1	1
企画総務課 Planning and General Affairs Section							13	13
管理課 Finance and Facilities Section							10	10
施設管理室 Facilities Administration Office							7	7
研究協力課 Research Cooperation Section							8	8
教務課 Education Affairs Section							11	11
学生支援課 Student Affairs Section							5	5
情報図書課 Library and Academic Information Section							5	5
小計 Subtotal	1					1	60	61
機械電気系 Division of Mechanical and Electrical Engineering		10	16		7	33		33
社会環境系 Division of Civil and Environmental Engineering		10	10		5	25		25
情報通信系 Division of Information and Communication Engineering		10	10	1	4	25		25
応用化学系 Division of Applied Chemistry		12	8		5	25		25
基礎教育系 Division of General Education		5	12		1	18		18
地域国際系 Division of Regional and International Education		3	2	2	1	8		8
保健管理センター Health Administration Center							2	2
技術部 Technical Department							21	21
小計 Subtotal		50	58	3	23	134	23	157
合計 Grand Total	1	50	58	3	23	135	83	218

土地・建物面積

Land and Buildings

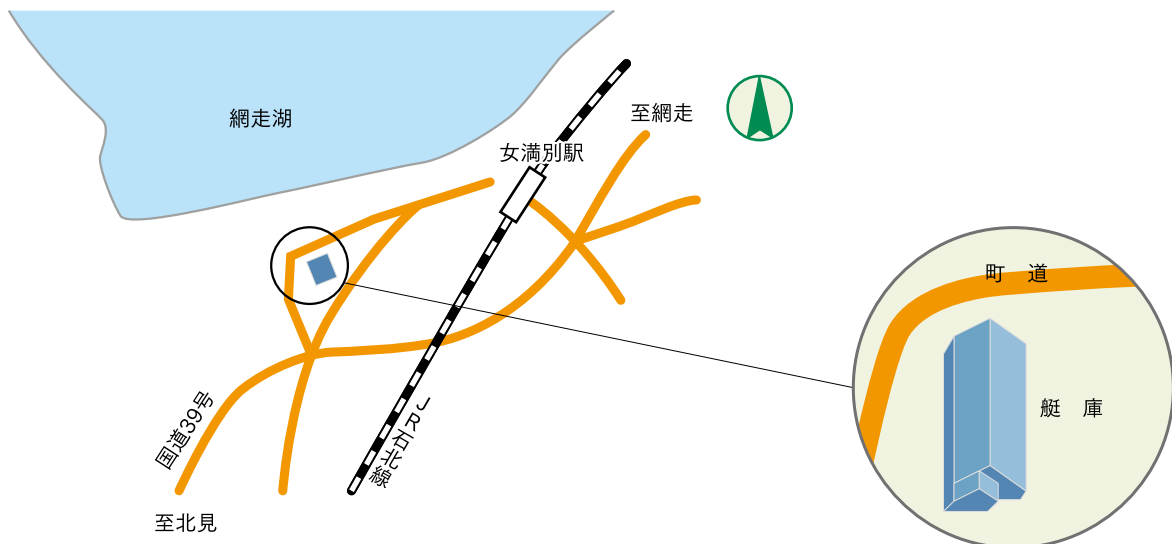
名称	Name	土地 Land	建物 Buildings
1～17号館	Buildings 1-17	183,889㎡	45,708㎡ (階段室含む)
廃液保管庫	Liquid Waste Storage Container		38㎡
自然エネルギー実験室	Natural Energy Laboratory		272㎡
ハイブリッド植物実験棟	Hybrid Plant Experiment Ridge		38㎡
図書館	Library		2,908㎡
講堂	Lecture Hall		1,059㎡
情報処理センター棟	Information Processing Center		858㎡
体育館	Gymnasium		2,366㎡
課外活動施設 (武道場・弓道場・合宿研修施設・ 文化系サークル共用施設等)	Extracurricular Activity Facilities (Budo Hall, Kyudo Hall, Facilities for Study Camps, Facilities for Extracurricular Activities etc.)		1,187㎡
食堂・大学会館(保健管理センター)	Cafeteria・University Hall (Health Administration Center)		2,570㎡
学生寮(北苑寮・北桜寮)	Dormitory		4,266㎡
国際交流会館	International Residence		258㎡
研究者交流施設	Guest House Shirakaba		151㎡
職員宿舎	Staff Residences		4,033㎡
その他	Others		2,708㎡
社会連携推進センター棟	Center for Regional Community	3,885㎡	2,003㎡
艇庫(大空町町有地借上)	Boat House		153㎡
計	Total	187,774㎡	70,576㎡



施設配置図 Campus Map



艇庫 Boat House





- | | |
|-------------------------|--|
| ① Building 1 | ⑮ Natural Energy Laboratory |
| ② Building 2 | ⑯ Library |
| ③ Building 3 | ⑰ Lecture Hall |
| ④ Building 4 | ⑱ Information Processing Center |
| ⑤ Buildings 5-6 | ⑲ Gymnasium |
| ⑥ Buildings 7-8 | ⑳ Extracurricular Activity Facilities |
| ⑦ Buildings 9-10 | ㉑ University Hall and Health Administration Center |
| ⑧ Buildings 11-12 | ㉒ Dormitory |
| ⑨ Buildings 13-14 | ㉓ International Residence |
| ⑩ Building 15 | ㉔ Guest House Shirakaba |
| ⑪ Building 16 | ㉕ Staff Residences |
| ⑫ Building 17 | ㉖ Center for Regional Community
Open Innovation Center |
| ⑬ Administrative Office | ㉗ Innovative Manufacturing Center for Education and Research |
| ⑭ International Center | |

所在地 Location

□所在地 Location

〒090-8507 北海道北見市公園町165番地
165 Koen-cho, Kitami-shi, Hokkaido 090-8507 JAPAN

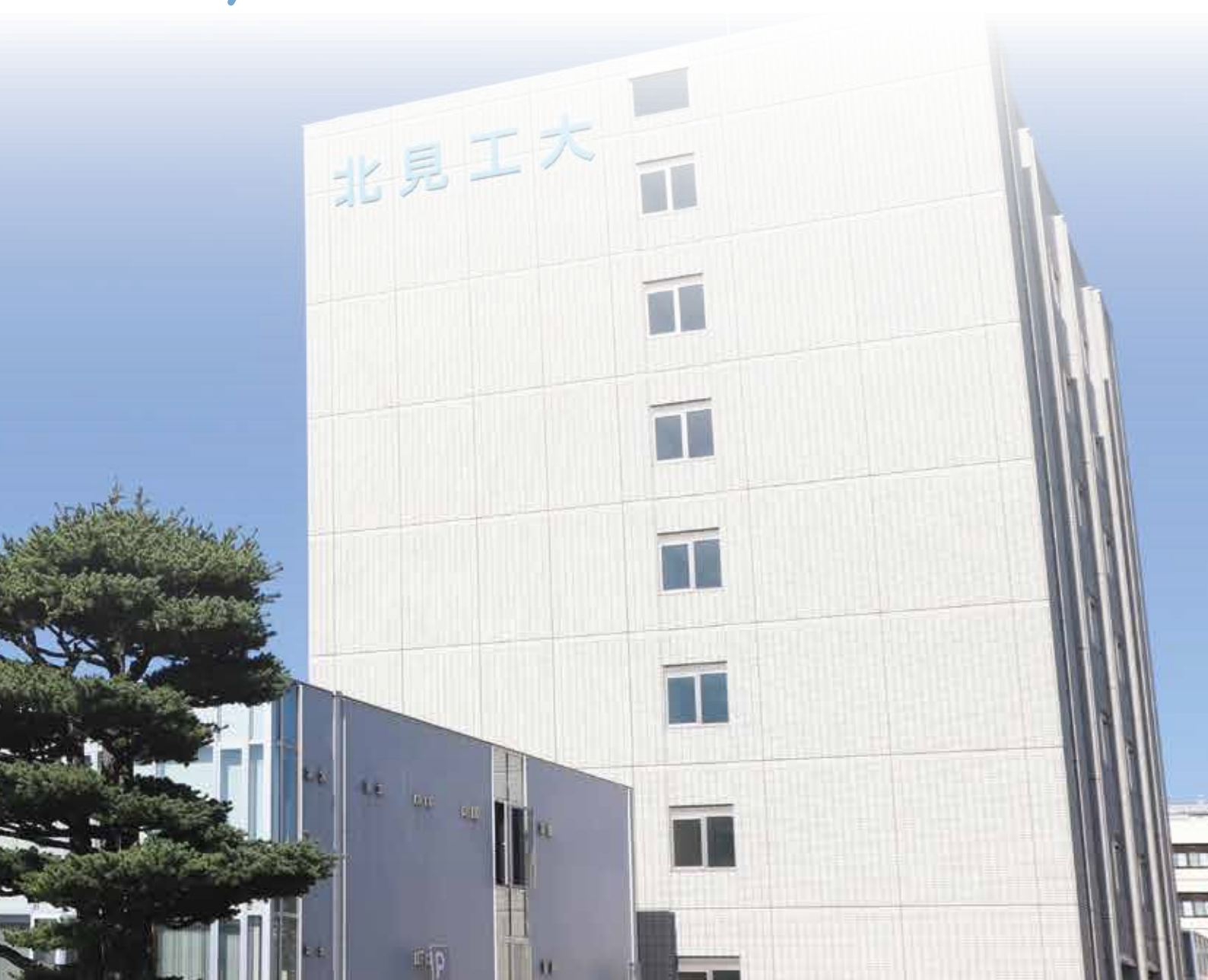
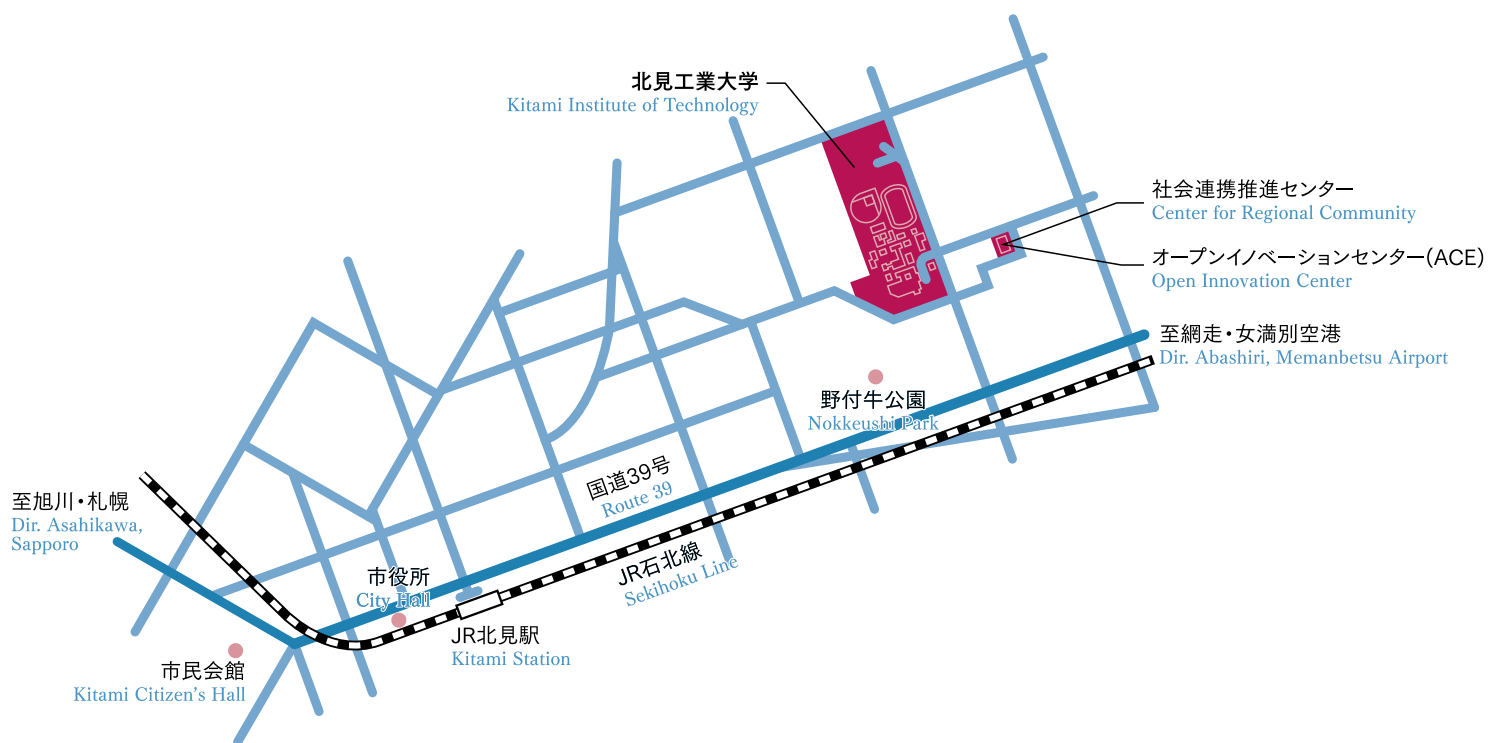
□北見市までのアクセス Access to Kitami City

- ✈ 空路 羽田空港—女満別空港(1時間40分)
By plane Haneda Airport - Memanbetsu Airport (1h40min)
新千歳空港—女満別空港(40分)
Shinchitose Airport - Memanbetsu Airport (40min)
- 🚆 鉄道 札幌駅—北見駅(4時間30分)
By train Sapporo Station - Kitami Station (4h30min)
- 🚌 バス 札幌駅前ターミナル—北見バスターミナル
By bus Sapporo Station Bus Terminal - Kitami Bus Terminal
(4時間35分) (4h35min)

□本学までのアクセス Access to Kitami Institute of Technology

- 女満別空港から From Memanbetsu Airport
 - 🚗 車を利用して40分 40 min by car
 - 🚌 連絡バスを利用して45分 45 min by airport bus
- JR北見駅から From Kitami Station
 - 🚗 車を利用して8分 8 min by car
 - 🚌 バス(三輪・小泉線)を利用して10分
10 min by bus (Miwa - Koizumi Line)







国立大学法人
北海道国立大学機構
Hokkaido Higher Education and Research System

北見工業大学

Kitami Institute of Technology

2023 大学概要

Overview 2023

令和5年6月発行
Edition June 2023

(編集) 事務部企画総務課 Tel (0157) 26-9116
Edited by Planning and General Affairs Section

〒090-8507 北見市公園町165番地
165 Koen-cho, Kitami-shi, Hokkaido 090-8507 Japan

www.kitami-it.ac.jp/

