



Vol.155  
(2024.4)

# 学園便り

KITAMI  
UNIVERSITY



入学おめでとう .....2 榮坂学長からのメッセージ	学生相談・健康相談 .....12~13
新入生特集 .....3~7 クラス担任からのメッセージ 講義室配置図 キャンパス案内図	お知らせ .....14~15 キャンパスライフ サークル活動
学生支援 .....8~11 教務課・学生支援課の担当窓口 入学から卒業まで 進路・就職活動支援について 教育IT支援室から	工大生協 .....16~19
	暮らしの情報 .....20~21
	学事日程 .....22





# オホーツクの 学び舎によろこそ

学長 榮 坂 俊 雄

春の暖かな日差しの中、皆さんを新しい仲間としてお迎えできることを心からうれしく思います。大学入学は人生の大きな節目であり、親元を離れて独り立ちすることなど、高校までと大きく変わる生活に戸惑うことも多いでしょう。そこで、高校までの学校と大学は何が違うのか?について私の考えをお伝えすることで歓迎の言葉に代えたいと思います。

高校までの学習は、人類がこれまで培ってきた知見を、効果的かつ効率的に身につけることが目的です。そのため、分類され、体系づけられた科目構成に従い、先生が黒板の前でお話することを理解して覚えることが学びの主体だったと思います。大学では、その内容が高度になるだけではなく、自分で必要な知識を集め、整理し、構築する事が求められます。さらに教員や学生仲間と共に、新たな知見を見出すための取り組みも加わります。ここでは「何のために学ぶのか」「何をどのように学ぶのか」「学んだことをどう活かすのか」といったことも自分で考え、行動することが必要になります。つまり大学は、教える・教えられるという一方通行では無く、学びの共創場なのです。

この学びの共創場のなかで、将来に生きる力をつけるためにどうすればよいでしょうか?私からのアドバイスは失敗を恐れず、なんでもやってみようということです。人は失敗を重ねることで成長します。「天は自ら助くるものを助く」という言葉があります。自ら行動しなければ何事も起きない、そして正しい行動は誰かが認め、後押ししてくれるということだと思えます。もちろん初めから正しい行動ができるものではありません。迷ったり、間違えたりするでしょう。それで良いのです。はみ出さなければ限界が分からず、また限界が広がりません。まずは大学を隅々まで探検してみる、教室で手を上げて質問してみる、先生の部屋のドアをノックする、などから始めてみてください。

皆さんの大学生活が楽しく、豊かで、実りの多いものになることを願っています。



## クラスの担任からのメッセージ

# 地球環境工学科

### Aクラス



主担任  
中里 浩介

新入生に皆様、ご入学おめでとうございます。今どんな気持ちでしょうか？  
大学生生活は高校生活とは違った生活が待っています。ぜひ、積極的に自分から動いて、色々な事を経験して欲しいと思います。大学生生活の楽しみ方は人それぞれです。「これだけは頑張った!」と胸を張って言えることが見つけられるように、様々なことにチャレンジしてみてください。相談事があれば、いつでも来てください。

### Bクラス



主担任  
戸澤 隆広

新入生のみなさん、ご入学おめでとうございます。今、みなさんは新しい生活への期待と不安を感じていると思いますが、どうか焦らず、自分のペースで進んでください。大学では勉強以外に、友人と語り合ったり、サークル活動を行ったり、たくさんの経験ができます。ぜひ学生生活を楽しんでください。もちろん、相談事があれば、いつでも来てください。この4年間で、何をしたいか見出せることを期待しています。

### Cクラス



主担任  
ボゼック・クリストファー

入学おめでとうございます。  
私は、皆さんがこの大学に入学されたことを嬉しく思っていますし、皆さんがこの大学のフレンドリーな雰囲気の中で成長されることを願っています。人生の新たな局面を迎え、責任を持ち、最善の選択をする成熟した大人に成長することを願っています。よく勉強し、十分な睡眠をとり、良い友人を作りましょう。自分の目的を見つけて下さい。

### Dクラス



主担任  
阿曾 正浩

大学では、高校までと違って、何事も自分で自由に決める領域が飛躍的に拡大します。勉強の仕方も劇的に変わります。勉強とは丸暗記することだと思っている人がいるかもしれませんが、これからは、自分で問題を見つけ、それを整理して、自分なりに答えを導き出す能力が求められるようになります。こうした変化に、戸惑う人がいるかもしれませんが、しかし、心配ご無用。そのための案内役として、先生がいるのです。

### Eクラス



主担任  
松田 一徳

新入生の皆様、ご入学おめでとうございます。数学の講義を担当している松田と申します。  
入学後、環境の変化に戸惑う事もあるかと思いますが、環境の変化に適応するスピードは一人一人異なりますので、他の人と比べて遅いと感じても、気に病む事はありません。自分のやりたい事を自分のペースでやっていけば良いと思います。皆さんの大学生活が充実したものになることを願っています。

# クラスの担任からのメッセージ

## 地域未来 デザイン工学科

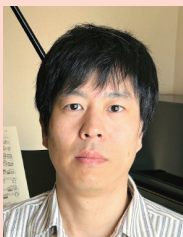
### Fクラス



主担任  
伊関 敏之

日日は好日。新入生のみなさん、ご入学おめでとうございます。  
今回の出会いは、一期一会のようなものです。一日一日を大切に過ごして下さい。宿命は変えられませんが、運命は自分の力で変えることが可能です。いろいろなことにチャレンジして、有意義な大学生活を送るようにしたいものです。私のモットーは「日日は好日」(ニチニチコレコウジツと読みます)です。つまり、「毎日がよい日だ」の精神でいきましょう。いつでも私の研究室を訪ねて来て下さい。よろしくお願いします。

### Gクラス



主担任  
蒲谷 祐一

入学おめでとうございます。私は数学の教員です。大学で学ぶ微分積分や線形代数は、最近流行のデータサイエンスでも必要なスキルで、ぜひ身につけてもらいたい内容です。必要だから数学を学ぶというも確かですが、論理的な文章を書く練習としても数学は有用です。演習や試験の解答を記号の羅列で書いてしまう人が多々見られますが、文章を組み立てることに注意して取り組んでもらいたいです。

### Hクラス



主担任  
中村 文彦

新入生の皆さん、ご入学おめでとうございます！  
やるべきことはしっかりやる、楽しむところはちゃんと楽しむ！大学生という貴重な時間を有効に活用しているんなことに挑戦し、いろいろなことを経験して自分を上げていってほしいと思います。  
もし何か相談したいことがあればいつでも気軽に聞きに来てください。何が起ころかわからない世の中ではありますが、一緒に新しい時代を切り拓いていきましょう！

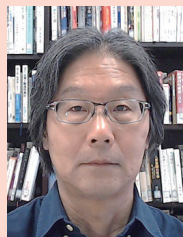
### Iクラス



主担任  
鈴木 範男

御入学おめでとうございます。  
振り返ってみれば大学1・2年の頃が人生で一番楽しい時期だったように思います。眼前に広がる学問・文化の百花繚乱に日々わくわくしながら図書館に通い、あるいは思索にふけり、友人と議論し、恋人と美術館に行ったりコンサートに行ったりしたものです。皆さんも是非この時期に興味のあること熱中できることを見つけて人生をエンジョイして下さい。それこそが大学に行く最大の意義だと私は思います。

### Jクラス

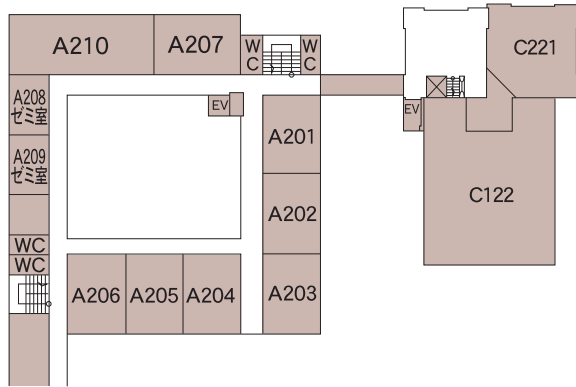


主担任  
山田 健二

新入生のみなさん、入学おめでとうございます。新しい生活に期待が膨らむ一方で、特に家もとを離れて一人暮らしを始めるという人は、不安もいっぱいだと思います。北見工大はみなさんをサポートする体制が多様に整っています。配布された案内などをじっくり読んで、ぜひ積極的に活用して、充実した大学生活を過ごしてください。みなさんが北見工大で大きく成長することを祈っています。

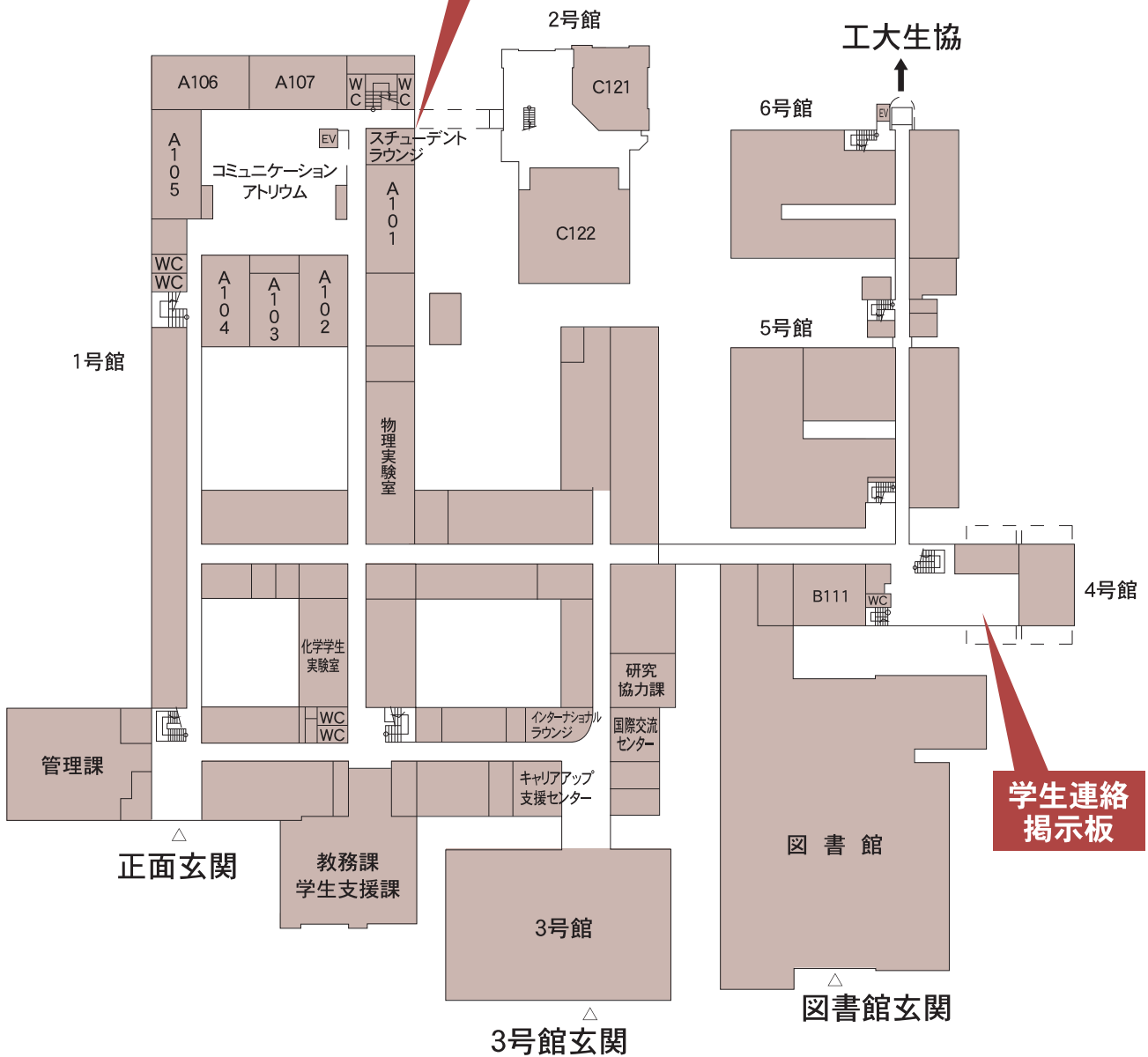


講義室配置図



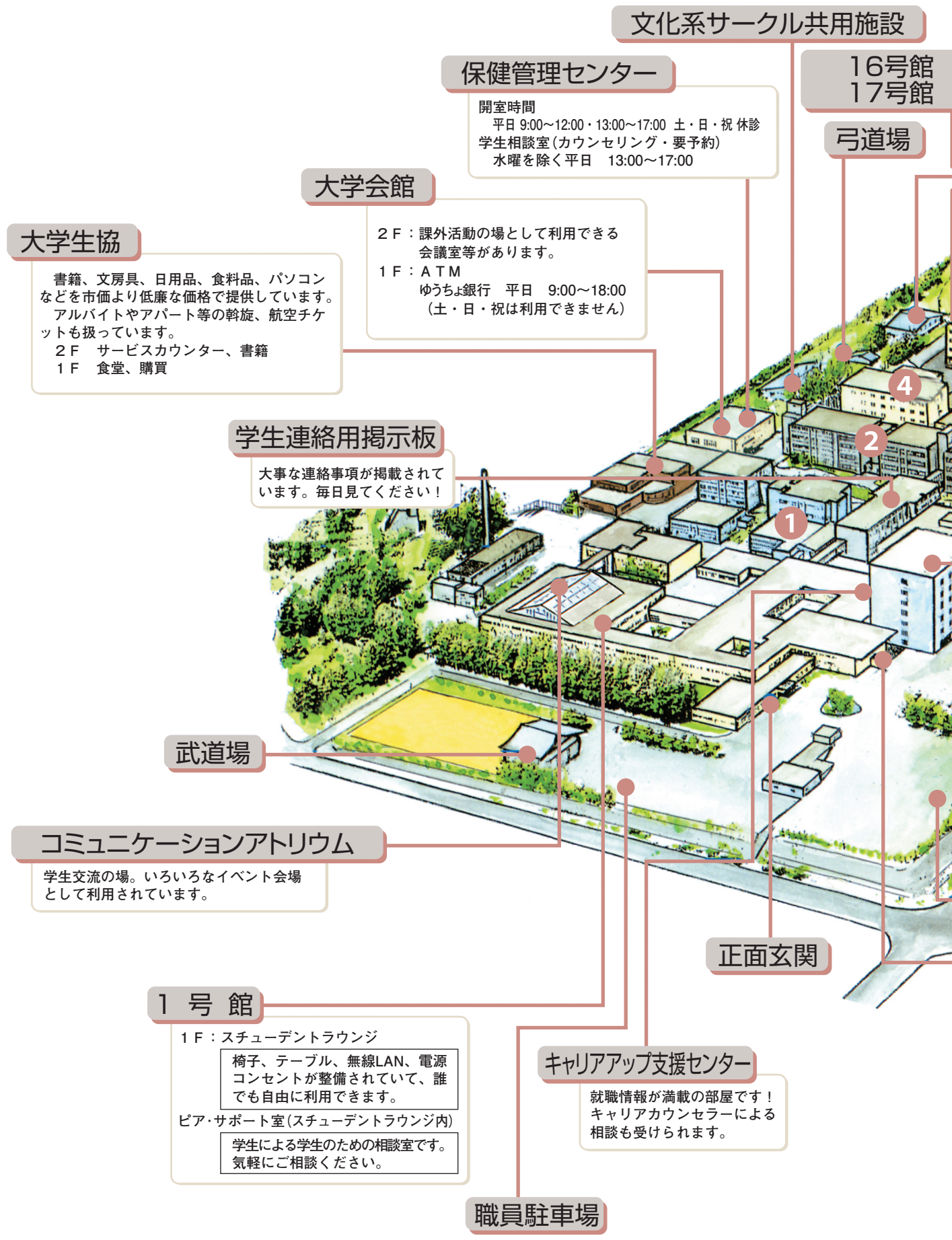
2階

ピア・サポート室

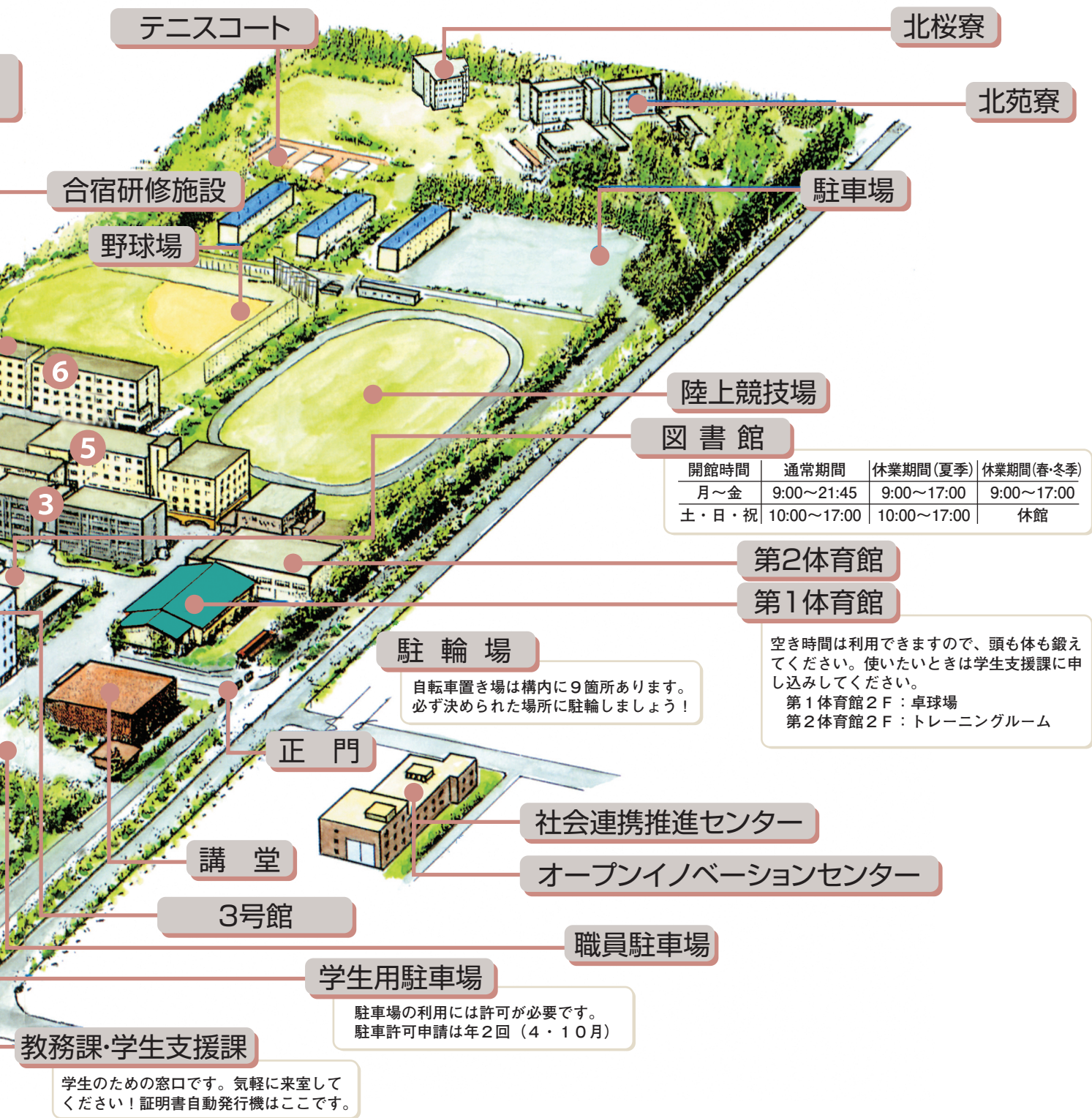




# キャンパス案内図







開館時間	通常期間	休業期間(夏季)	休業期間(春・冬季)
月～金	9:00～21:45	9:00～17:00	9:00～17:00
土・日・祝	10:00～17:00	10:00～17:00	休館

空き時間は利用できますので、頭も体も鍛えてください。使いたいときは学生支援課に申し込みしてください。  
 第1体育館2F：卓球場  
 第2体育館2F：トレーニングルーム

自転車置き場は構内に9箇所あります。必ず決められた場所に駐輪しましょう！

駐車場の利用には許可が必要です。駐車許可申請は年2回（4・10月）

学生のための窓口です。気軽に来室してください！証明書自動発行機はここです。

- ① 5号館・6号館
- ② 7号館・8号館
- ③ 9号館・10号館
- ④ 11号館・12号館
- ⑤ 13号館・14号館
- ⑥ 15号館



# 教務課・学生支援課の担当窓口

## ●授業に関すること

事 項	窓 口	摘 要
授業科目の履修	教務課修学支援係	履修に関する相談はこちらです
病気や忌引き等で欠席するとき	”	欠席届を提出してください

## ●学籍に関すること

休学・復学・退学等をしたとき	教務課修学支援係	必ず事前に相談してください
転居・改氏名等をしたとき	”	変更届を提出してください

## ●各種証明書等に関すること

学生証	教務課修学支援係	卒業まで使います。再発行には手数料がかかります
成績証明書	”	自動発行機から出せます
在学証明書	”	自動発行機から出せます
学生旅客運賃割引証(学割証)	学生支援課学生支援係	自動発行機から出せます
通学定期券を購入したいとき	”	公共交通機関指定の用紙があります

## ●通学に関すること

自動車・バイクで通学したいとき	学生支援課学生支援係	原則本学からの道程3km以遠の者が条件です
-----------------	------------	-----------------------

## ●授業料・奨学金に関すること

授業料の免除を申し込みたいとき	学生支援課学生支援係	申請時期は掲示等でお知らせします
奨学金を申し込みたいとき	”	市町村の奨学金もあります
教育ローンを申し込みたいとき	”	相談してください

## ●寮生活に関すること

入寮(退寮)したいとき	学生支援課学生支援係	募集時期が決まっています
-------------	------------	--------------

## ●学生教育研究災害傷害保険(学研災)に関すること

学研災に加入するとき	学生支援課学生支援係	通学時の事故も対象になります
ケガをしたとき	”	学研災の加入者には保険金が支払われます

## ●課外活動に関すること

体育施設等を利用したいとき	学生支援課学生支援係	3日前までに申し込みしてください
サークル活動に関する手続きがあるとき	”	相談してください

## ●福利厚生に関すること

貸出し物品を利用したいとき	学生支援課学生支援係	即時貸出しできます
---------------	------------	-----------

## ●落とし物に関すること

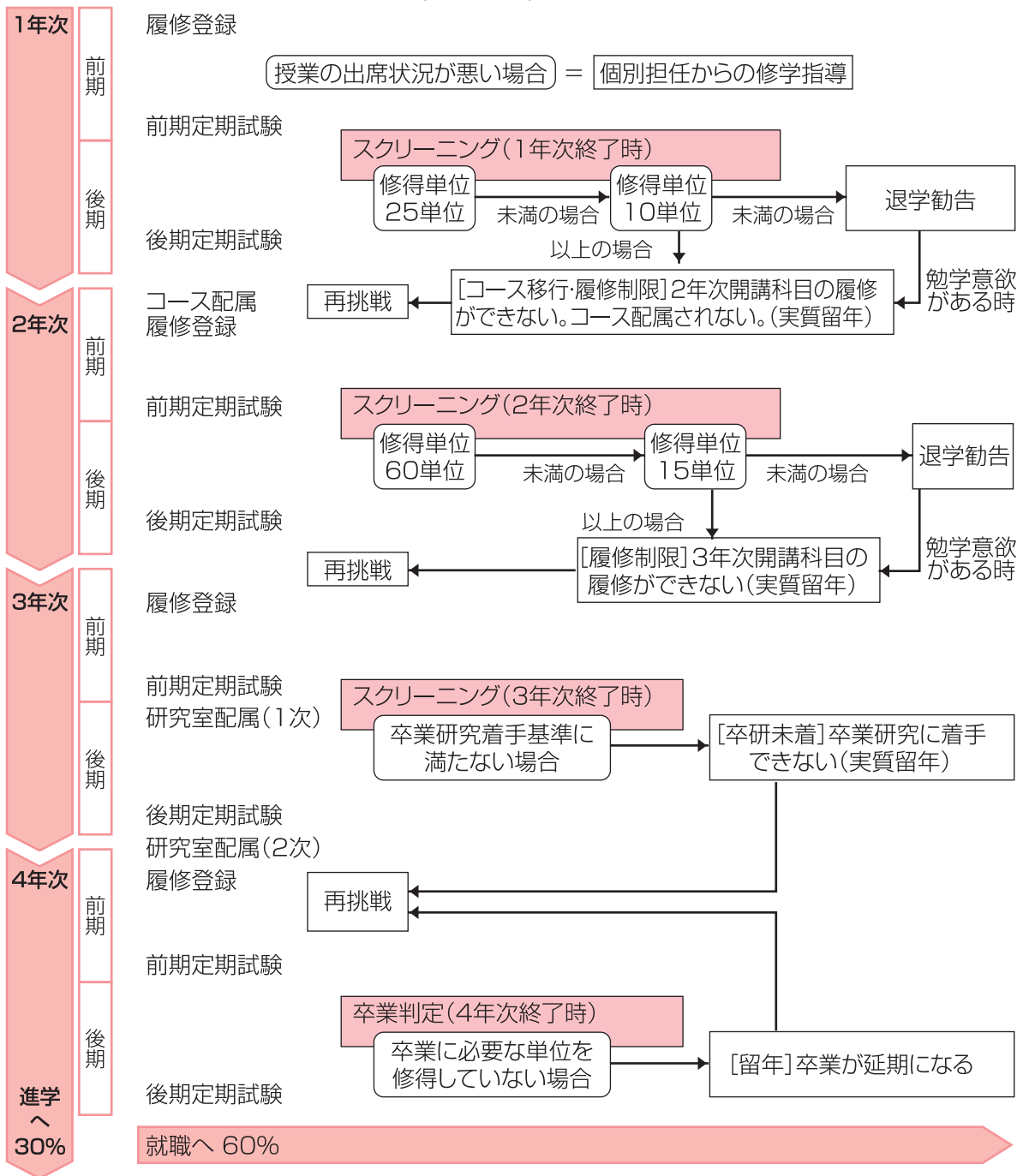
所持品の紛失や盗難があったとき	教務課教務企画係	警察に届け出る前にまず来室してください
落とし物を拾ったとき	”	落とし物は教務課に届けてください

## ●学生相談に関すること

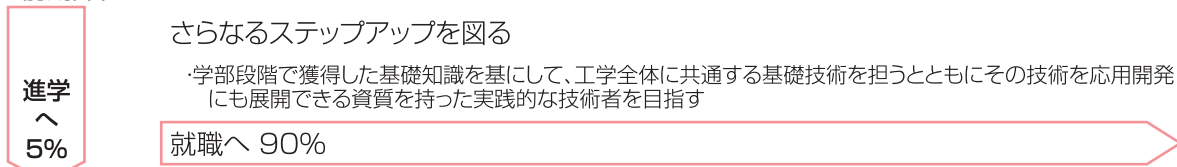
トラブルや悩みがあるとき	学生支援課学生支援係	詳細は12ページを見てください
--------------	------------	-----------------

本学は学年制ではないので、1年経過することにより「2年次」「3年次」となりますが、毎年、単位の修得状況によって履修制限等を行うスクリーニング制度があります。

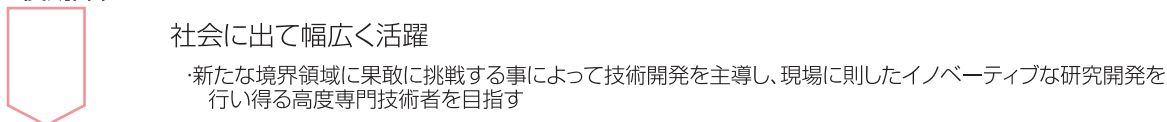
学部 収容定員1,660人／在籍数1,695人(R5.5.1現在)



博士前期課程 収容定員240人／在籍数280人(R5.5.1現在)



博士後期課程 収容定員28人／在籍数39人(R5.5.1現在)





# 進路・就職活動支援について

本学では、皆さんが自分の将来を見据え、しっかりとした職業観・人生観をもって社会に羽ばたくことができるよう、様々な支援を行っています。

	1年次	2年次	3年次	4年次
サポート体制	<ul style="list-style-type: none"> <li>・クラス担任</li> <li>・個別担任</li> <li>・キャリアアップ支援センター</li> </ul>	<ul style="list-style-type: none"> <li>・クラス担任</li> <li>・個別担任</li> </ul>	<ul style="list-style-type: none"> <li>・就職担当教員</li> </ul>	<ul style="list-style-type: none"> <li>・クラス担任</li> <li>・指導教員</li> </ul>
授業科目	<ul style="list-style-type: none"> <li>・キャリアデザイン(必修科目)</li> </ul>	<ul style="list-style-type: none"> <li>・インターンシップ(選択科目)</li> </ul>		
ガイダンス等	<p>※コース配属や研究室配属に係るルール等についての説明は適宜、実施する予定です。</p>		<ul style="list-style-type: none"> <li>・進路選択ガイダンス</li> <li>・SPI模擬試験</li> <li>・模擬面接</li> <li>・合同企業研究会</li> <li>・地元企業セミナー</li> </ul>	<ul style="list-style-type: none"> <li>・個別会社説明会</li> </ul>

※クラス担任・個別担任：皆さんの修学状況や生活状況について指導・助言を行います。

4年次で研究室に配属された後は指導教員が指導・助言を行います。

※就職担当教員：3年次から卒業までの2年間、各コースに配置されます。就職指導や個別面談、企業への推薦等を通じて皆さんの就職活動を直接的に支援します。

※キャリアデザイン：低年次から目的意識をもって学生生活を送ることの大切さや進路選択の考え方を学び、働くことの意義を考える講義です。

※インターンシップ：企業や官公庁等において実際に就業体験を積み、専門分野における高度な知識・技術に触れながら実務能力を高めることができます。

※各種ガイダンス：就職活動の流れの説明からエントリーシート対策、SPI対策、面接対策等、実践的な内容を学べる進路選択ガイダンスの他、企業研究会等も実施する予定です。

## キャリアアップ支援センターについて

学生の皆さんの修学、コース配属・研究室配属、進学・就職等の様々な悩みに対する相談窓口としてキャリアアップ支援センターを設置しています。

勉強方法や進路に関する悩み等があれば、気軽に相談してください。

進路・就職相談…センター教員が皆さんの悩みについて、相談に応じます。

また、週に1回ずつ、ハローワーク北見、ジョブカフェ北海道のキャリアアドバイザーによる相談も実施しています。相談は原則として予約制ですので、ホームページでスケジュールを確認のうえ、予約してください。

就活支援システム「就勝くん」…本学に来ている求人情報や、先輩の就活報告書を検索・閲覧できるシステムです。1年次から利用することができます。

URL：<https://job-offer.office.kitami-it.ac.jp/>

キャリアアップ支援システム…皆さんが自身の希望する専門分野と、その専門分野にあった研究室を選択できるように開発されたシステムです。

URL：<https://stork.office.kitami-it.ac.jp/>

北見工大では授業や学生生活に必要な様々な情報をWEBのシステムでお知らせしています。入学時には大学の各システムにアクセスするためのアカウントkitIDが発行されます。大学ホームページからシングルサインオンシステムにログインすることでメールを含む各種のシステムを利用できます。

成績や科目の履修、事務局からの呼び出しやイベントなどのお知らせは「Campus Square(キャンパススクエア)」、授業に関する連絡や出席の登録、資料の受け取り、レポートの提出などは「CoursePower(コースパワー)」というシステムを利用します。

大学では「朝の会(SHR)」のように毎日、クラスごとに集まって連絡事項を伝える仕組みはありません。必要な情報に自らアクセスできるようになってください。なお、大学では学生一人一人にメールアドレスが発行されます。メールアドレスには北見工大の所属であることを示すkitami-it.ac.jpというドメインが含まれており、発信者の所属を確実に相手に伝えることができます。教員や事務局への連絡や就職活動でも大学のWebメールを使うようにしましょう。自分がすでに持っているアドレスに転送することもできます。

## Campus Square(キャンパススクエア)とは?

履修登録や成績の確認を行うことができるシステムです。そのほかにも「掲示板」による呼び出しやイベントの案内、学期末の授業アンケートなどが行われます。学生の皆さんにとってはもっとも重要な情報インフラですので、重要なお知らせを見逃さないように、毎日確認する習慣を身につけてください。

## CoursePower(コースパワー)とは?

大学で学業を修めるためには、単に授業に出席するだけではなく、予習や復習などによる主体的な学びがいままで以上に大切になります。CoursePowerは自分が履修しているすべての科目について、大学外からでもアクセスすることができます。自宅や帰省先など、あらゆるところから授業情報へアクセスして、アクティブに学びを進めましょう。

CoursePowerでは科目ごとにページが用意され、授業の資料が「資料」として配布されたり、「出席」を登録したりします。科目によっては「テスト」に解答したり、「レポート」で課題の提出を受け付けたりしています。オンライン講義の場合にはライブ配信授業のWebexのURLの通知もCoursePowerで行います。詳しい使い方は科目によって異なりますので、授業での説明をよく聞いてください。

単位や試験に関する重要な内容を「お知らせ」として配信することもしばしばあります。各種の連絡を見逃さないために、CoursePowerの設定で個人のメールアドレスにお知らせ内容を転送することができます。入学後のできるだけ早い時期にこの設定を行ってください。

## シングルサインオンシステムの多要素認証

本学では昨今のセキュリティ情勢に鑑み、シングルサインオンシステム(以下、SSO)利用時に多要素認証を導入しています。これにより、学外ネットワークから本学SSOを経由してWebメール、Campus Square、CoursePowerなどのサービスを利用する際に追加の認証が必要となります。未登録の場合、学外ネットワークからのWebメール、Campus Square、CoursePower利用に制限がかかるため、必ず登録をお願いいたします。詳細は情報処理センターウェブサイト(<https://www.cc.kitami-it.ac.jp/>)内の「サービス→SSO多要素認証」ページを参照してください。

## ノートパソコン必携化(BYODの導入)」

北見工業大学では、データサイエンス教育を重視し、入学から卒業までの間、多くの科目でパソコンを用いた授業を実施しています。学修面だけでなく、シラバス閲覧や履修登録等の諸手続き、就職活動など、様々な場面でパソコンの利用が必須となっています。また、卒業後に技術者・研究者等として社会で活躍する際にも、パソコンは欠かせないものとなっており、本学学生には自宅や大学以外でも、いつでもどこでもパソコンを使える環境のもとで、専門的な操作技術を身に付けてほしいと考えています。ご家庭にはご負担をおかけすることになりますが、授業カリキュラムの都合上、遅くとも令和6年5月を目安にご準備いただきますよう、お願いいたします。BYOD(Bring Your Own Device)の詳細は、大学ウェブサイトの関連ページをご覧ください。

<https://www.kitami-it.ac.jp/campuslife/kyouikukatei/byod/>

## 上記の各システムには、以下の方法でアクセスすることができます

- 【アクセスの手順】**
- ①北見工業大学のホームページ(<https://www.kitami-it.ac.jp/>)
  - ②画面の一番下の「シングルサインオンシステム」
  - ③kitID及びパスワード(※)を入力
  - ④各システムにアクセスする
- \* ユーザID、パスワードは入学時に配付します。



# 学生相談窓口のご案内

大学生活を送っていると、勉強のことや将来のこと、あるいは人間関係のことなどで不安になったり、悩んだりすることがあるかと思います。そんな時は一人で抱え込まず、学内にある相談窓口へ足を運んでみてください。話すことで気持ちが楽になるはずです。

## 学生相談室

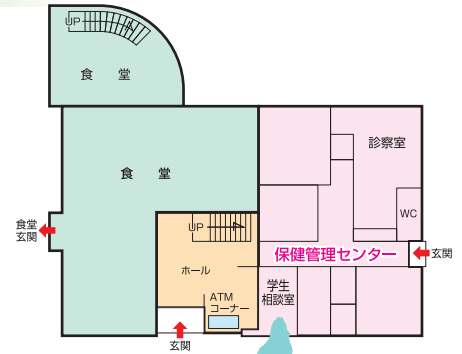
友人関係の悩み、研究室の悩み、日常生活の悩み…。誰かに何かを話したい時、相談室のドアを叩いてみませんか？  
専門の先生(カウンセラー)が解決の手助けをします。

曜日	月・金	火・木
時間	13:00~17:00	13:00~17:00
担当	白川先生	中野先生

【申込方法】カウンセリング希望の方は随時予約を受け付けています。

(直接の来室も可能ですが予約優先です。)

【申込先】学生支援課 学生支援係 TEL.0157-26-9183  
E-mail:gakusei09@desk.kitami-it.ac.jp



## ピア・サポート室

「ピア(peer)」は「仲間」の意味で、「ピア・サポート」とは学生同士の支援制度です。先生に聞くにはちょっと…ということも、先輩学生になら聞きやすいのではないのでしょうか。もちろん、遊びにくるだけでも歓迎します!!

【開室時間】入口横の掲示で確認して下さい☆



## 障がい学生支援室

障がい学生支援室では障がいのある学生皆さんの学修及び研究を行う上で必要な支援を行います。支援を必要とする場合は以下の相談窓口へお気軽にご相談下さい。

障がいの例: 視覚障害、聴覚障害、肢体不自由、病弱・虚弱・発達障害

【相談窓口】学生支援課 学生支援係 TEL.0157-26-9183 E-mail:gakusei09@desk.kitami-it.ac.jp

## 保健管理センター

### ●保健管理センターとは

保健管理センターは、学内にある診療所です。毎年の健康診断にて皆さんの健康をサポートだけでなく、体調がすぐれない時やケガをした時、気軽に受診して頂くことができます。

何らかの悩みや不安がある時も、遠慮無く来所して下さい。

### ●診療体制について

医師1名、看護師1名体制で、一般的な外来診療のほか、講義や研究、課外活動中に起きた怪我や体調不良に対するの応急処置を行っています。センターには、各種内服薬や湿布等の外用薬も在庫しており、必要な薬を処方します。

また、必要に応じて、外部の医療機関への紹介状も発行しています。

### ●開所時間

センターは、毎週月～金曜日の9時～17時まで(12時～13時を除く)開所しています。医師による外来診察は、月・水・金を中心に行っています。(急な病気や怪我などの際には、これらの時間に関わらず対応しますので、お気軽にご相談下さい。)

ただし、所用により不在の際は、診察できない場合があります。

また、身長、体重、血圧等は開所時間内で誰でも測定することができますので、自分自身の健康管理にも役立ててください。

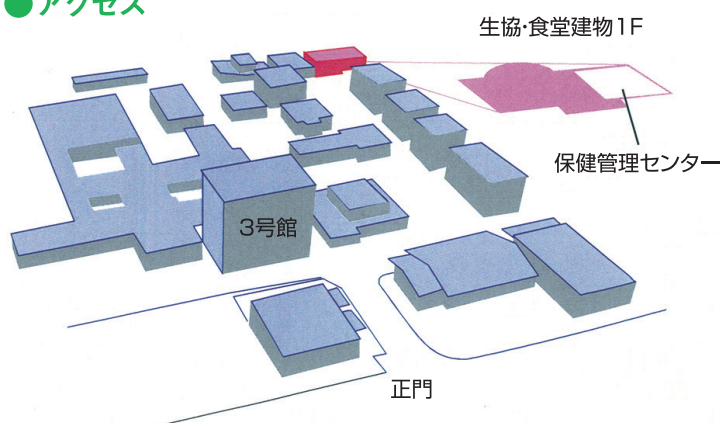
**学内において、大きな事故に伴う怪我や呼吸停止・心停止など緊急性が高い患者を発見した際は、まず119番に連絡して下さい。**

### ●学生定期健康診断について

毎年4月(学部2・3年次は6月)に行われます。普段、自覚症状が無くても、健診により病気が発見されることもありますので必ず受けてください。

**※健診を受けていないと就職活動などで必要となる健康診断証明書などの発行ができません。**

### ●アクセス





# キャンパスライフ

## 自動車・バイク通学は許可制

本学では、自動車・バイクの乗り入れを制限しています。自動車・バイクで通学する場合は、自動車・オートバイ通学許可申請の手続きを行ってください。原則本学から道程3km以遠の者が条件です。大学周辺の空き地等への無断駐車は近隣住民の迷惑となりますので、絶対に止めてください。

## 自転車はどこに？

本学では、自転車通学者のために、駐輪場を設置しています。指定場所に駐輪してください。盗難防止のため、自転車から離れるときは、必ずロックをしましょう！

## ボランティア活動をしたいときには？

本学では、ボランティアを登録制にしています。登録すると、ボランティア募集情報が随時メールで配信され、自分の生活にあわせて活動に参加できます。ボランティア活動に参加して、貴重な経験しましょう。興味のある人は学生支援課へGo！

## 大学構内は禁煙です！

本学では、大学構内（指定喫煙場所以外）での喫煙は禁止しています。もちろん20歳未満の喫煙・飲酒は法律で禁止されています。

## 飲酒に注意！

「一気飲み しない・させない 絶対に」

各サークル等の新入生歓迎コンパ等において、「一気飲み」による急性アルコール中毒の事故が、毎年、各大学にて発生しています。アルコールは、個人の体質や体調、また、飲みすぎなどにより重大な事故を引き起こす原因ともなりますので、十分注意してください。

## 悪徳商法・訪問販売・カードローン等に注意！

学生をターゲットにした「マルチ商法」「キャッチセールス」「アポイントセールス」等、悪徳商法と総称される詐欺まがいの犯罪が増えています。被害にあったら、まずにご相談ください。

- ◎儲け話には乗らない！ ◎無料・プレゼントは受け取らない！ ◎しつこく誘われても絶対無視！
- ◎親類・友達の紹介でも安易に信用しない！ ◎強引に誘われても「NO」と言える勇気を！

## カルト系団体等に注意！

学校内でサークル活動やボランティア活動を装って本当の活動目的を伝えずに学生を勧誘するカルト系団体に注意してください。

## アルバイトは？

アルバイトは、学業に支障のない範囲で行ってください。大学は家庭教師のみ紹介しています。家庭教師以外のアルバイトは工大生協の掲示板で紹介しています。

## ゴミは分別を！

本学では学内ゴミの分別を行っています。指定のゴミ箱に捨てるようご協力をお願いします。

# サークル活動

皆さんの大学生活の中心は、学業（正課）にあることは言うまでもありませんが、正課では得られない重要な役割を持つものに課外活動があります。

課外活動は、大学の教育目的に沿い、学生が自主的に行う文化的・体育的・社会的活動であり、この活動を通じて知識を深め、技を磨き、豊かな情操と健全な心身を育成していくと同時に、友を得、先輩や後輩と交わり、先生方の正課と違った一面に触れて、幅広い人間関係を培う場でもあり、皆さんの生涯において極めて大きな意義を持つことになるはずです。

## サークル一覧

サー連登録体育系サークル		
区分	サークル名	部員数
部	スキ一部	8
	柔道部	5
	トランポリン競技部	15
	卓球部	25
	男子バスケットボール部	20
	男子バレーボール部	20
	剣道部	10
	サッカー部	30
	弓道部	15
	バドミントン部	25
	サイクリング部	30
	陸上競技部	35
	硬式野球部	17
	ローンテニス部	7
	女子バスケットボール部	9
	航空部	18
	軟式野球部	26
	カーリング部	47
	山岳部	40
	同好会	ソフトテニス部
ワンダーフォーゲル同好会		25
ダンス同好会		36
スノーボード同好会		81
男女バレーボール同好会		56
ボクシングサークル		15
ハンドボール部		13
ラグビー部		6
N o c i w s		30
合気道部		4
ヨット部		3
フィッシングサークル		10
モルックサークル		8
ソフトボール部		17
フィットネスサークル		15
ダーツサークル		11
女子バレーボール部		7
アイスホッケー部	4	

サー連登録文化系サークル		
区分	サークル名	部員数
部	軽音楽部	79
	天文部	12
	情報処理技術研究会	47
	吹奏楽部	13
	囲碁・将棋部	14
	鉄道研究会	14
	総合美術研究会	9
	ジャグリング・マジック・カ「じゃぐぶ！」	5
	A C E	17
	同好会	模型同好会
D D I		17
競技麻雀同好会		16
ポケモンサークル		29
D J サークル		30
ポーカー部		16
資格部		7
アマチュア無線部		5
ボードゲームサークル		2
おりがみ部		8
K I T G l o b a l L a b	3	

その他の団体		部員数
ピア・サポート		9
大学祭実行委員会		14
KITeco（環境学生委員会キテコ）		39
ロボコンチーム（Team Onion）		35
北見工業大学生協学生委員会		12

お知らせ



**食堂** ■営業時間/ 11:00~14:00・16:15~19:00

## 低価格でバランスの良い食事

「サラダ」「惣菜」といった小鉢商品も豊富に低価格で用意しており、栄養バランスを考えた組み合わせの食事ができるようになっています。



- ポーク生姜焼き **242円**
- オクラ巣ごもり卵 **154円**
- ライス(中) **110円**
- みそ汁 **44円**

金額トータル  
**550円**



- 担々麺 **495円**
- オクラのお浸し **66円**

金額トータル  
**561円**

## 季節ごとに変わる豊富なメニュー

食べ盛りの学生の皆さんにいつも利用していただけるよう、メニューを定期的に変更しています(週に1回程度)。また、各地域の郷土料理などをイベント的に提供しています。

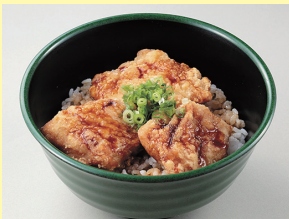
その他にも手作りのお弁当販売、注文を受けてから調理を始める麺コーナーも常時提供し、喜ばれています。



豚みそ焼肉丼(中)  
**440円**



ヒレカツカレー(中)  
**418円**



チキン竜田丼(中)  
**528円**



チキンおろしだれ  
**319円**

期間限定で展開されるイベントメニューも学生の皆さんに喜ばれています。



北海道  
フェア



九州沖縄  
フェア



スパイシー  
フェア



東北北陸  
フェア



スタミナ  
フェア



名店  
カレー  
フェア

※各ポスターは200円20年度の例です。

### 先輩の声

食堂のメニューは安くておいしいので毎日利用しています。一人暮らしをしているので、栄養バランスなども考えて、豊富なメニューから選んでいます。

地球環境工学科2年





1F 購買店 ■ 営業時間/ 10:00~18:30

# 大学生生活を快適に過ごす、サポートをします!



おにぎりやパンの種類が豊富  
市内のパン屋さんの焼き立てパンも  
販売しています



毎朝、できたての学食  
BENTO!



飲み物は毎週新商品が入荷!



## オリジナルグッズ



北見工大オリジナルグッズ  
北見の名産品も販売中

購買店では、おにぎり・  
お弁当・パン・お菓子・  
飲料・デザートなど  
豊富に取り揃えております。  
大学生協オリジナル商品も  
多数取り揃えております!

何か食べたいと思ったら購買へ!

購買店の入り口掲示板では、  
様々な企画やお買い得情報の案内を  
行っております。

## 企画盛りだくさんの購買部 ぜひご利用ください



生協の文具は定価から20%OFF! 授業の  
必需品から話題の商品まで充実の品揃え



1人暮らしで必  
要な雑貨なども取  
り揃えております  
購買ですぐに購  
入できます。

切手・はがき等も  
取り扱っております。

クリーニングも  
受付けています。

名産品の取扱いも  
行っております。  
(取扱開始時期の詳細は  
ポスター等でご案内いたします。)



## 2F PCコーナー ■営業時間/ 11:00～15:00



毎月発行される「カタログショッピング」はお買得情報満載です！  
お見逃しのないように！

※PCコーナーで取扱っている商品の一部は、ポイント対象外となっておりますのでご了承下さい。



スマートフォン周辺機器も置いてあるので安心。



プリペイドギフトカードを販売しております。こちらの商品は現金のみのご購入となります。



パソコンで何か困ったらカウンターにご相談ください!!

学内プリンタカードもPCコーナーカウンターにて販売中

店頭にはない商品も気軽にご相談ください。

## 2F 書籍コーナー ■営業時間/ 11:00～15:00

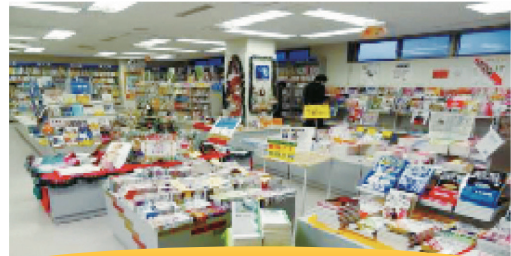


～検定・資格取得のための通信講座～

英語能力テストのTOEICの他、公務員講座や模擬試験などのお申し込みを生協価格で取り扱っています。

～雑誌・文庫・専門書・コミックなどのお取り置きサービスのおすすめ～

毎週、毎月発行される雑誌や定期的に発行されるシリーズの文庫コミックを入荷の際にお取り置きするサービスです。電子マネーでお支払いの場合、5%ポイント還元!



～教科書は生協で販売しています～

基本的に授業で使うことになっているテキストについては生協で取り扱っています。新学期時期に期間を限定して販売しています。

## 2F サービスコーナー

■営業時間/ 11:00～15:00



～国内・国外旅行・帰省はおまかせください～

早期割引チケットなどのお申し込みができます。帰省の予定が決まったらお早めにお問い合わせください。  
\*JRのお取り扱いはできません。

～自動車免許は在学中に!～

免許を取得するまでには以外に時間がかかります。比較的時間に余裕のある1,2年生のうちの取得をお勧めしています。北見で取得のほかに、合宿での取得も可能です。



～ルームガイド(住居のことなら)～

大学周辺のアパート情報は生協に集まります。一年中の住居の相談をお受けしています。

## ミールカードサービスをご検討下さい。

北見工大生協食堂部は、安心して安全な食材を使用し組合員に食事が提供できるよう全国の大学生協と連携してメニューを提供しております。

現在、大学生協は『食育』の観点から、メニューのプライスカードには栄養価や、エネルギー量、塩分量が表示されており、使用食材のアレルギーマテリアル29品目も表示しております。

昨今、アパートやマンション等で一人暮らしをする学生が増えてきておりますが、保護者様は子供の健康管理の観点から、食事の状況を一番気に掛けておられることと存じます。

大学生協は10年ほど前から、「ミールプラン」というサービスを導入しております。

「ミールプラン」とは食堂の年間利用券のようなもので、1年分の食事代金を事前に生協へお支払い頂き、1年間食堂を利用する事が出来ます。ミールプランさえ持っていればお財布を忘れてもコース金額分のお食事を取ることが出来ます。

保護者様はミールプランを申し込むことで、その日のお子様の食事内容や栄養価などをマイページにご登録いただくことによりスマホで確認する事が出来、毎日大学へ行っているかも確認する事が出来ますので、お子様と離れている保護者様にとってはとても安心のできるサービスとなっております。

北見工大生協では、1日1,100円と600円まで利用することが可能な2種類のミールコースをご用意致しました。

お申し込みは生協2階サービスカウンターへ直接お越し下さい。

食生活提案 2020年度  
ミールカードのご案内

ミールカードのメリット  
・食費が固定  
・1日1,100円のお支払い  
・1年間の食費が固定  
・アレルギー物質29品目表示  
・お支払い回数  
・現金・クレジットカード

電気の少ない食生活をサポートします！  
・食生活改善に役立つメニュー  
・アレルギー物質29品目表示  
・お支払い回数  
・現金・クレジットカード

安心

ミールカードのお申し込みは、下記の日頃までにお済ませください

新規の方	3月27日(日)	継続の方	3月23日(日)
------	----------	------	----------

この期間が過ぎますと受付できません  
期日を過ぎてしまった場合はTEL.0157-24-4968までご連絡ください

お問い合わせは  
北見工業大学生協同組合  
TEL. 0157-24-7297 FAX. 0157-24-4968  
ホームページ: <http://www.bkkkaido.cellyou.jp/kaf/>  
LIVING 0120-13-0429

## 公務員講座について

北見工大生協では、就活支援活動の1つとして3年生向けの公務員試験対策講座を運営しています。

2023卒の主な合格実績は、国家総合職(一次)2名、国家一般職9名(内定先：気象庁、北海道開発局、北陸整備局等)、道庁5名、都府県庁9名、札幌市1名、特別区1名、市町村7名と、多種多様な職種・地域・分野へ羽ばたく工大生のニーズに合わせた受験指導を行っております。

上記、3年次開講の本格的な講座への準備の位置づけとして、1・2年生のうちから早期対策に取り組みたいという方向けに、安価な入門講座をご用意しました。2ヶ月ほどで修了できる基礎的な内容ですので、気軽にお試しやすくなっております。将来の選択肢を広げるため、ぜひご検討ください。

大学生協オリジナル  
公務員試験入門講座

2025年受験用 公務員採用試験合格へのはじめての1歩!

入門講座  
お申し込みの方で  
お支払いは2024年度開始の  
年間授業料のみです

5,000円 割引

締め切り

2024年春スタートの本講座の重要科目を  
一足早く、基礎から  
学べる講座です!

毎月25日  
毎月17日(木)にオンライン講座(録音)を  
お申し込みの方へお送りいたします

お申し込みは  
マイページから  
<https://www.nitbkkai.org/>

北見工業大学 学生協

## 生協からのお願い

生協では毎年保護者様宛に、ICチャージのご案内やミールプラン継続のご案内等、重要なお知らせを郵送させていただきますが、一部の郵送物が宛先不明で戻ってくる場合がございます。

重要なお知らせの他、お得な情報など、保護者様にご確認いただきたい資料等もございますので、住所移転などの場合は必ず生協まで情報の提供をお願い申し上げます。

また、住所変更のお届けは個人情報保護の観点から、大学へ住所変更のお届け出をしても、生協でその情報を頂く事ができません。ご面倒ではございますが、下記の方法でご連絡を頂けますようお願い申し上げます。

- ・お子様に生協2階サービスカウンターへ直接お越しいただき手続きを行う。
- ・工大生協ホームページより手続きを行う。

(ホームページの「所属・住所変更」より行って下さい)

# 暮らしの情報

## 北見市の医療機関

### 1 緊急の場合

- ・北見市休日夜間急病センター（TEL.0157-25-0099）

腹痛、発熱などの夜間の急病の時は、北見市休日夜間急病センター（北見市北6条西2丁目1番地 北見市保健センター1階）を利用してください。北見市休日夜間急病センターは、北見市が運営している夜間専門の医療機関です。受診の際は、健康保険証を忘れずに持参してください。なお、ここでは応急手当だけです、日中に専門の医療機関を受診してください。

診療時間：午後7時～翌朝7時（年中無休）／診療科目：内科・小児科

- ・北海道救急医療情報案内センター（TEL.0120-20-8699 携帯電話の場合011-221-8699）

医療機関案内サービスを行っていますが、医療相談は行っていませんので、注意してください。

### 2 大学近辺の主な病院

病院名	診療科目	住所	電話番号
岸山皮膚科	皮	桜町5丁目20-1	0157-62-4112
白川整形外科内科	内・整・リ	桜町5丁目17-1	0157-24-7770
千葉循環呼吸クリニック	内・循・呼	公園町139-4	0157-23-3111
古川眼科クリニック	眼	公園町113-3	0157-61-8888
みずもと小児科	小・アレルギー	春光町2丁目155-6	0157-69-8222
やまかわウィメンズクリニック	産・婦	桜町5丁目8	0157-66-0011
うえきファミリー歯科	歯科・小児歯科	春光町7丁目1-8	0157-32-8282
菅原眼科	眼	小泉394-5	0157-23-8000
公園歯科医院	歯科・小児歯科	公園町113-1	0157-31-1182
フジタ歯科クリニック	歯科・小児歯科	春光町1丁目59-2コープさっぽろきたみ春光店2F	0157-26-5858
リッキーデンタルクリニック	歯科・小児歯科・歯科口腔外科	公園町65番1	0157-69-3594
愛しの内科クリニック	内・心内・小・リ	端野町三区366-6	0157-67-6565

### 3 主な総合病院

病院名	診療科目	住所	電話番号
北見北斗病院	内・呼・消・循・外・整・リ	北5条西1丁目6	0157-23-3225
小林病院	内・消・循・外・整・脳・皮・泌・リ・放・精・心内・肛・麻	北3条西4丁目2	0157-23-5171
北見赤十字病院	内・精・神・循・小・外・整・形・脳・皮・泌・産婦・眼・耳・放・消・麻	北6条東2丁目1	0157-24-3115
北海道立北見病院	内・呼・循・心外・麻	北7条東2丁目2-1	0157-24-6261

<診療科目略字>

内＝内科、外＝外科、心外＝心臓血管外科、呼＝呼吸器科、循＝循環器科、小＝小児科、精＝精神科、神＝神経科、脳＝脳神経外科、整＝整形外科、形＝形成外科、産婦＝産婦人科、皮＝皮膚科、泌＝泌尿器科、放＝放射線科、眼＝眼科、耳＝耳鼻咽喉科、産＝産科、麻＝麻酔科、リ＝リハビリテーション科、心内＝心療内科、婦＝婦人科、神内＝神経内科、肛＝肛門科、アレルギー＝アレルギー科、消＝消化器科



## 北見市の金融機関

### 1 大学付近の主な金融機関

遠軽信用金庫東支店	公園町113-26	0157-61-2161
北見信用金庫東支店	大町107-4	0157-23-6211
大町郵便局	大町123-2	0157-25-8900
春光郵便局	春光町1丁目58-2	0157-24-6978

### 2 北見駅付近の主な金融機関

網走信用金庫北見支店	北4条西4丁目14	0157-23-7366
遠軽信用金庫北見支店	北3条西5丁目2	0157-23-7471
北見信用金庫本店	大通東1丁目2-1	0157-24-7531
北見郵便局	北6条東1丁目1-1	0157-23-2602
北洋銀行北見中央支店	北2条東1丁目2	0157-24-2111
北海道銀行北見支店	北1条西1丁目1	0157-23-3121

## 北見市のスーパー・小売店等

### 1 大学近辺の主な店舗

コープさっぽろ きたみ春光店	春光町1丁目	食料品・日用品
ダイソー 北見柏陽店	柏陽町577-60	日用品・雑貨
ツルハドラッグ 北見公園店	公園町139-10	薬・日用品・食料品
コーチャンフォー 北見店	並木町521	書籍・CD・文具
ビッグハウス 小泉店	小泉209-3	食料品・日用品
スーパーアークス 桜町店	桜町6丁目2-4	食料品・日用品
D C M 桜町店	桜町6丁目2-10	日用品・雑貨・家具
トリアール 北見並木店	並木町534-1	食料品・日用品・薬
業務スーパー 北見小泉店	小泉216-1	食料品・日用品

### 2 主な大型スーパー

イトーヨーカドー 北見店	光西町185
東武イーストモール 端野店	端野町三区572-1
イオン 北見店	北進町1丁目1-1

### 3 主な家具店

スイートデコレーション 北見みわ店	西三輪1丁目641-4
ニトリ 北見店	中央三輪8丁目1-1

### 4 主な大型電器店

テックランド NEW北見店 (ヤマダ電機)	西三輪6丁目1番地1
100満ポルト 北見本店	中央三輪1丁目371-9
ケースデンキ 北見店	高栄東町1丁目1番1号

## 北見市のごみの分別方法

北見市では、各家庭から排出されるごみは分別し、指定された曜日・場所に出すことになっています。市が収集できるごみの分別は、燃やすごみ(有料) 燃やさないごみ(有料) 資源ごみ(無料) プラスティック製容器包装(無料) 有害ごみ(無料) 粗大ごみ(有料) の6つに分かれています。指定ごみ袋は市内のスーパー・コンビニ・工大生協等で販売しています。

法律で定められている家電やPCなど市が処理できないものがあります。詳細は市のパンフレットをご覧ください。

### <北見市ごみ分別アプリについて>

スマートフォンやタブレット向けに「北見市ごみ分別アプリ」が配信されています。ごみの分け方や収集日カレンダー、ごみに関する最新のお知らせなどを簡単に確認できる便利なアプリケーションです。QRコードからダウンロードすることができます。

iOS



Android



# 学事日程

2024	4月 1日(月)～ 4月 4日(木)	春季休業日
	4月 4日(木)～ 4月 5日(金)	新入生ガイダンス
	4月 5日(金)	入学式（編入生を含む）
	4月 9日(火)	【学部】前期授業開始 【大学院】第1クォーター授業開始
	4月30日(火)	休講 開学記念日振替
	5月 1日(水)～ 5月 2日(木)	休講
	5月 7日(火)	月曜日授業振替
	6月 8日(土)	春季保護者懇談会（オンライン）（予定）
	6月12日(水)	【大学院】第2クォーター授業開始
	6月13日(木)	開学記念日
	6月19日(水)	金曜日授業振替
	6月21日(金)	休講 大学祭準備（予定）
	6月22日(土)～ 6月23日(日)	大学祭（予定）
	6月22日(土)	春季保護者懇談会（対面）（予定）
	7月18日(木)	月曜日授業振替
	8月 2日(金)	【学部】補講等調整期間
	8月 5日(月)～ 8月13日(火)	【学部】前期定期試験
	8月14日(水)～ 9月18日(水)	夏季休業日
	9月 5日(木)	学位記授与式（予定）
	9月19日(木)～ 9月30日(月)	集中講義・補講等調整期間
	10月 1日(火)	【学部】後期授業開始 【大学院】第3クォーター授業開始、秋季入学式
	10月15日(火)	月曜日授業振替
	10月26日(土)	入試：総合型選抜（予定）
	11月 4日(月・休)	秋季保護者懇談会（予定）
11月 6日(水)	月曜日授業振替	
11月28日(木)	【大学院】第4クォーター授業開始	
12月 7日(土)	入試：学校推薦型選抜（予定）	
12月24日(火)～12月27日(金)	集中講義期間	
12月28日(土)～ 1月 5日(日)	冬季休業日	
2025	1月 6日(月)	補講等調整期間
	1月 9日(木)	月曜日授業振替
	1月17日(金)	休講 大学入学共通テスト準備
	1月18日(土)～ 1月19日(日)	大学入学共通テスト
	2月 3日(月)	【学部】補講等調整期間
	2月 4日(火)～ 2月12日(水)	【学部】後期定期試験（卒業研究審査を含む）
	2月13日(木)～ 3月31日(月)	学年末休業日【大学院は2月8日（土）から】
	3月12日(水)	後期日程入学試験（予定）
3月21日(金)	学位記授与式（予定）	

令和6年4月発行

北見工業大学「学園便り」編集委員

地域未来デザイン工学科 中 垣 淳

地球環境工学科・地域未来デザイン工学科 青 木 愛 美

担当:学生支援課

ご意見・ご感想、掲載して欲しい記事、  
イラスト・写真等を募集しています。

E-mail : [gakusei09@desk.kitami-it.ac.jp](mailto:gakusei09@desk.kitami-it.ac.jp)  
(学生支援課)

下記URLにて「学園便り」のバックナンバー(VOL.142～)がご覧になれます。

<https://www.kitami-it.ac.jp/about/publication/>

●● 学生支援課は『あなた!』を支援します。 ●●